

静冈县

# 癌症综合咨询问答集 I

医疗费篇

经济·就业篇



静冈县健康福利部

静冈县立静冈癌症中心

2007年3月

## 前言

癌症患者以及癌症患者的家属都承受着各种各样的烦恼和担心，例如“担心是否得了癌症”、“诊断为癌症后必须选择治疗方法”、“为治疗的副作用和后遗症而苦恼”、“为高额的治疗费用犯愁”等。

本《癌症综合咨询问答集》的制作目的正是希望能够为帮助人们解决这些烦恼和担心略尽绵力。

本问答集是就诊断和治疗过程中遇到的“医疗费”问题以及“经济、工作”方面的问题，按照一问一答的形式归纳而成。今后还将就治疗、副作用、后遗症、与医疗人员的关系、与家人的关系等各种问题进行摘要归纳。

因为医疗费等而犯愁时，请您请参考本问答集。

2007年3月

静冈县立静冈癌症中心  
疾病管理中心  
综合咨询

## 目录的使用方法

为了能够让您快速查询到您所关心的问题，  
《癌症综合咨询问答集》的目录按照不同的内容分别列出了  
大项、中项、小项，以方便查找。

### 例

我住院做了手术，向医疗机构支付了大笔住院费用。

这种情况我应该在哪里咨询？

这种情况请首先看大项。

在大项 B 中，有【医疗费较高时可利用的制度（高额疗养费）】。

在中项 B-2 中，有【如何利用制度？】。

最后再请看小项。

在小项 B-2-2 中，有【在哪里申请？】，

打开第 16 页。

这样就可以快速找到您所查询的问题所在页。

敬请使用。

# 目录

## A. 当您为医疗费支付的烦恼时

A-1 P.2

患上癌症后会发生  
哪些费用？

A-2 P.3

医疗费是如何计算  
的呢？

A-2-1 P.3

当接受了适用健康保险的治疗时

A-2-2 P.6

当接受了不适用健康保险的治疗时

A-3 P.7

医疗费应该何时  
支付？

A-3-1 P.7

来医院门诊时

A-3-2 P.7

住院期间

A-4 P.8

为医疗费用的支付  
犯愁时

A-4-1 P.8

医院的咨询窗口

A-4-2 P.8

如果要咨询其他的该怎么办？

A-5 P.9

据说支付的医疗费  
为高额时，会有部分  
返还。

P.13

A-6 P.10

为医疗费用的支付  
犯愁时

参照高额疗养费一项

A-7 P.11

关于其他费用

A-7-1 P.11

人工肛门、人工膀胱等的器官费用

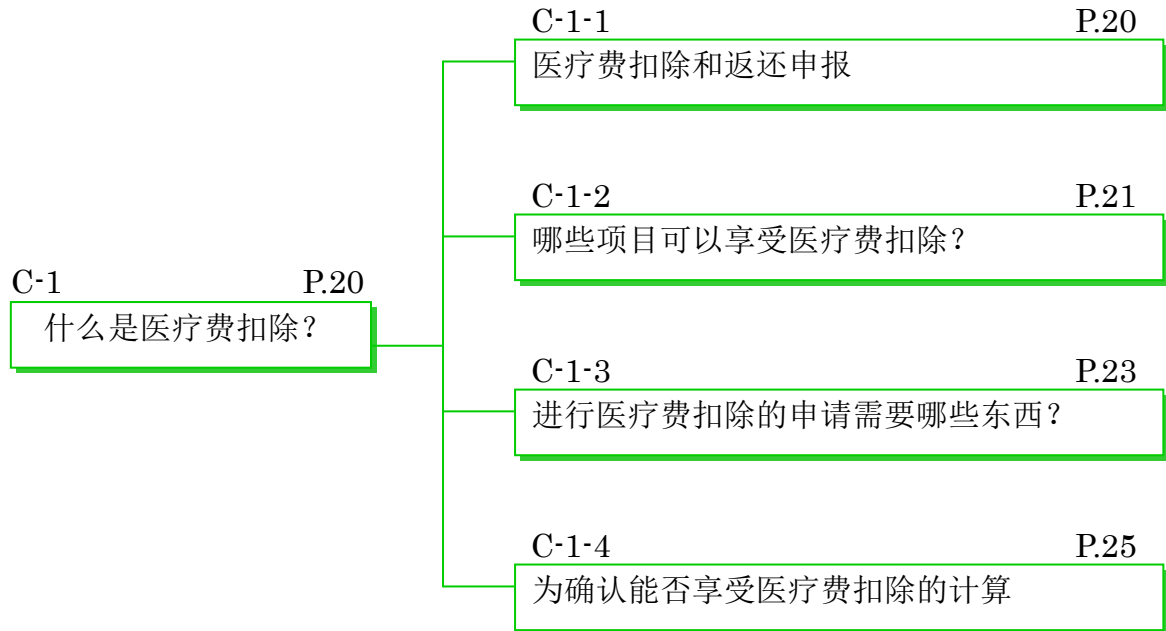
A-7-2 P.12

尿布的购买费用增多

## B. 医疗费较高时可利用的制度（高额疗养费制度）

B-1	P.14	B-1-1	P.14
达到多少金额时可以利用该制度？		按照收入分类的计算公式	
		B-1-2	P.15
		哪一些费用不适用高额疗养费的计算方法？	
		B-2-1	P.16
		由谁申请？	
		B-2-2	P.16
		应该在哪里申请？	
B-2	P.16	B-2-3	P.16
应该如何利用制度？		进行申请时需要哪些文件？	
		B-2-4	P.16
		何时能够办理申请？	
		B-2-5	P.16
		何时可以得到返还？	
		B-2-6	P.16
		忘记申请时该怎么办？	
B-3	P.17	B-3-1	P.17
同居家属向医院支付的总费用达到相当高的金额		家庭合计是指什么？	
B-4	P.18	B-4-1	P.18
医疗费过高，难以一次支付时		关于高额疗养费的贷款	
		B-4-2	P.18
		关于委托付款的办理	

## C. 所得税医疗费扣除的申报方法



## D. 因停职或退休导致收入减少或没有收入时

D-1	P.27	D-1-1	P.27
关于伤病补贴		手续如何办理?	
		D-1-2	P.27
		会得到多少补贴?	
		D-1-3	P.28
		支付到什么时候为止?	
		D-1-4	P.28
		其他	
D-2	P.29	D-2-1	P.29
失业时……失业补贴		是什么样的制度?	
		D-2-2	P.29
		什么时候可享受失业补贴?	
		D-2-3	P.30
		支付额为多少?	
		D-2-4	P.30
		还有什么其他补贴?	
		D-2-5	P.30
		如何办理手续?	
D-3	P.31	D-3-1	P.31
健康保险的自愿延续是指什么?		是什么样的制度?	
		D-3-2	P.31
		成为自愿延续被保险人需要什么条件?	
		D-3-3	P.31
		能够成为自愿延续被保险人的期间是?	
D-4	P.32	D-4-1	P.32
由被保险人转为被抚养者时的手续		所谓被抚养者是指什么?	
		D-4-2	P.32
		加入健康保险抚养有何条件?	
D-5	P.33	D-5-1	P.33
能否提前领取养老金?		养老金的提前支付	
D-6	P.34		
如何享受生活保护?			

## E. 担心给家庭带来经济负担时

<b>E-1</b>	<b>P.36</b>	<b>E-1-1</b>	<b>P.36</b>
突然失去收入时		因疾病和受伤不能工作时	
		<b>E-1-2</b>	<b>P.37</b>
		当有未被支付的工资时	
		<b>E-1-3</b>	<b>P.38</b>
		失业后	
<b>E-2</b>	<b>P.39</b>	<b>E-2-1</b>	<b>P.39</b>
为返还购房贷款而犯愁时		为签订购房贷款合同而加入保险时	
		<b>E-2-2</b>	<b>P.40</b>
		住宅金融公库的特例	
<b>E-3</b>	<b>P.41</b>	<b>E-3-1</b>	<b>P.41</b>
为子女的学费担心时		学费保险（子女保险）	
		<b>E-3-2</b>	<b>P.42</b>
		奖学金制度	
		<b>E-3-3</b>	<b>P.45</b>
		教育贷款	
		<b>E-3-4</b>	<b>P.47</b>
		各种公共制度	
<b>E-4</b>	<b>P.50</b>	<b>E-4-1</b>	<b>P.50</b>
因生意导致还款困难时		国民生活金融公库的融资	
		<b>E-4-2</b>	<b>P.52</b>
		各种融资制度	



## F. 其他可利用的制度

F-1 关于由小儿慢性特定 疾患治疗研究事业提 供的医疗费援助	F-1-1	P.55
	符合条件的疾病有哪些?	
	F-1-2	P.56
	必要的文件有哪些?	
F-2 关于由特定疾患治疗 研究事业提供的医疗 费援助	F-1-3	P.56
	应向何处申请?	
	F-1-4	P.56
	其他	
F-2 关于由特定疾患治疗 研究事业提供的医疗 费援助	F-2-1	P.57
	符合条件的疾病有哪些?	
	F-2-1	P.57
	必要的文件有哪些?	
F-3 关于残疾人手册	F-2-1	P.57
	应向何处申请?	
	F-2-1	P.57
	其他	
F-3 关于残疾人手册	F-3-1	P.59
	应在何时申请?	
	F-3-2	P.59
	必要的文件有哪些?	
F-3 关于残疾人手册	F-3-3	P.60
	应在何处申请?	
F-3 关于残疾人手册	F-3-4	P.60
	获取手册有何益处?	

## 资料篇

资料 1 P.62

社会保险事务所一览（静冈县）

资料 2 P.63

劳动标准监督署一览（静冈县）

资料 3 P.64

基本补贴的发放天数（就业保险）

资料 4 P.65

Hellowork(职业介绍所)一览（静冈县）

资料 5 P.66

健康福利中心一览（静冈县）

资料 6 P.67

特定疾患治疗研究事业对象疾患一览

资料 7 P.68

特定疾患患者的部分负担金额

## A. 当您为医疗费支付的支付而烦恼时

当患上癌症接受治疗时  
实际会发生哪些费用？

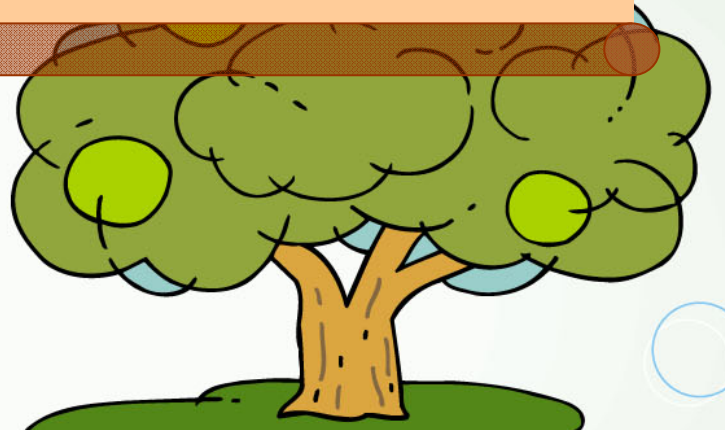
治疗癌症  
是否可以使用健康保险？

关于差额床位费及保险诊治适用外的治疗……

医疗费用太高，  
不知道该怎么支付才好……  
哪里能够提供咨询呢？

对于没有能力一次付清的  
自负医疗费有没有提供援助的制度？  
有没有提供贷款的制度？

对于以上等等烦恼和疑问，我们为您作出回答。



Q

A-1

## 患上癌症后会发生哪些费用？

### 治疗和检查等与疾病直接相关的费用

验血、CT、X光、  
超声波等检查和生检

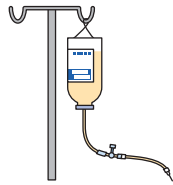
药费



手术等的治疗费



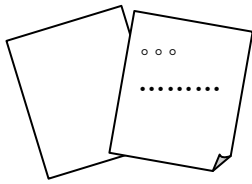
抗癌剂治疗等  
必要的点滴



住院期间的餐费

### 其他相关费用

保险公司的诊断书和证明书



住院时的  
日用品和睡衣费用



家人探望时所带  
物品的费用和交通费



来往医院的交通费  
和汽油费



单间等的差额床位费

**Q****A-2**

## 医疗费是如何计算的呢？

癌症的治疗费用有时会高得出乎意料。

这是由于为观察诊断或治疗效果而进行的检查、手术和抗癌剂等高价项目较多。

医疗费包括各种各样的项目，在此主要是将在医院支付的医疗费分为“适用于健康保险的治疗”和“不适用于健康保险的治疗”来进行讲解。

### 当接受了适用于健康保险的治疗时

**A-2-1**

癌症的治疗方法有很多种，在标准治疗的情况下，几乎都是适用健康保险的保险诊疗。

接受保险诊疗时，治疗费用是根据事先规定的“诊疗报酬点数”进行计算的，基本上无论在哪里接受治疗，费用都相同。



#### 住院基本费用的诊疗报酬点数

根据医疗机构的规模、人员构成、所配置的机器设备、房间大小等的不同，住院基本费用的诊疗报酬点数也会有所不同。

#### 【实际支付的费用金额】

实际在医院窗口支付的费用金额，是在按照诊疗报酬点数每一点以 10 日元计算的诊疗报酬上乘以自负费率（目前，除老年人保健对象及养老金领取证对象以外均为 30%）所得的金额。

### 【两种诊疗报酬点数】

#### ① 按每一个检查、治疗、药品等的种类而设定的点数

每一种检查和治疗等都设有点数，根据次数计算治疗费用。普通治疗时按照本方法计算治疗费用。

#### ② 以每一天为单位设定的点数（定额制的诊疗报酬）

住在过渡病房和老年人保健设施等时按照本方法计算治疗费用。在这种情况下，无论接受几次检查等，治疗费用都固定为一定金额，不发生变化。



### 住在过渡病房（招待所）

#### 定额制（定额制的诊疗报酬）

一天为

3 7 8 0 点

（3 7，8 0 0 日元）

3 0 %情况下、自负金额 1 1，3 4 0 日元

（2 0 0 4 年 3 月 现在）

注）但是、减去的情况也加算了一部分在



#### 关于“总括支付”

自 2002 年度的诊疗报酬修订起，医疗费用的总括支付制度便被大学附属医院等特定功能医院的 82 家医疗机关在住院治疗中实施。

（今后医疗机关的数目还将不断增加）

该制度是按照每次疾病（诊断）及其治疗，规定每天的住院费用，在分为 1860 类的定额费用上乘以住院天数而得出医疗费用，依此进行支付的制度。但是，对象之外的医疗费（手术费等），依旧按实际费用另行支付。

### 【差额床位费及餐费】

住院时，单间甚至双人间以上的病房，都可能会另外收取差额床位费。此外，在住院期间的餐费每餐 260 日元（但是根据收入也可能会减免一部分）而与保险无关，由患者自行负担。（如果患者本人希望特别订餐时，可能还需要再多付少许。配合治疗需要的饮食属于此负担额。）

迄今为止，住院餐费的收取没有限定就餐次数，一律按日计算，但是从 2006 年 4 月 1 日开始，餐费的收取调整为以 1 餐为单位，按就餐次数予以计算并收费。

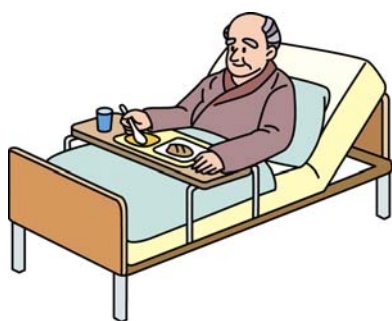
每次就餐费用如下所示：



#### 住院时餐费的自负金额

普通人员	每餐 260 日元
居民税免税家庭的人员（90 天内）	每餐 210 日元
居民税免税家庭的人员（91 天以后）	每餐 160 日元
领取福利年金的人员	每餐 100 日元

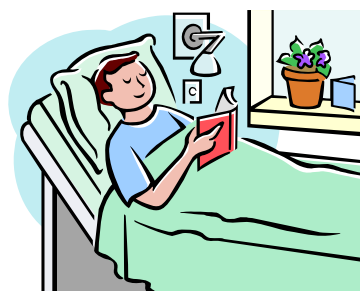
注）居民税免税家庭的人员如果向市町村公所申请，可减免一部分（需要保险证和印章）。



在住院期间的餐费  
每餐 260 日元

#### 差额床位费

单间甚至双人间以上的病房，都可能会另外收取差额床位费



例如：在使用日本尚未批准的新药等情况下，可能会不在保险范围之内。

这种情况下，根据医疗机关不同，治疗费用也有所不同。请在接受治疗之前确认所需费用。

另，作为癌症最新治疗方法的质子线治疗，现在也不在保险范围之内。



**例如：以下的治疗就是保险诊疗外的自由诊疗。**

- 因乳癌而全部摘除乳房之后，使用人工乳房的乳房再造
- 针对因手术导致面容改变（眼球摘除等）的整形治疗  
(形成)



### **高级先进医疗（获厚生劳动省批准的机关）**

（所谓高级先进医疗，是指适应新型医疗技术的出现及多样化的医疗需求而计划调整先进的医疗技术与普通保险诊疗的制度）

该制度以保险诊疗为基础，通过另行负担特别费用，使患者能够接受先进医疗。

#### **高级先进医疗的费用**

**为高级先进医疗所花费的费用（特殊检查和治疗等的特别费用）由患者“自费”承担。本费用根据医疗种类及医院不同而有所差异。**

除特别费用之外与普通治疗相通的部分（诊断、检查及住院费等）所需费用的处理办法与健康保险中普通的保险诊疗相同。

简单的说，就是患者只需要支付特殊检查和治疗的费用，即全部特别费用。

例) 固体肿瘤的 DNA 诊断：国立癌症治疗中心中央医院、滨松医科大学等  
活性化自身淋巴球移入疗法：广岛大学医院、东京女子医科大学医院等  
针对固体癌症的重粒子线治疗：放射线医学综合研究所  
使用直线加速器针对躯干部病灶的定位放射线治疗：  
北海道大学医院等

（2004 年 1 月现在）



**Q****A-3**

## 医疗费应该何时支付？

### 来医院门诊时

**A-3-1**

多在接受诊断日支付当天所需的治疗费用。

### 住院期间

**A-3-2**

多以一个月为单位发出付款通知单。请在支付期限之前准备费用，在收款窗口支付。在“住院指南”等手册中，也会有付款通知单的发出日期、支付费用期限等说明。多在出院当天支付，因此可在出院前几天提前确认概算金额，准备费用。

有关支付方法多为现金支付，最近也有医疗机关可以使用信用卡等，请在会计窗口等加以确认。

★ 详细内容请咨询

请在医疗机关会计窗口等加以确认



**Q****A-4**

## 为医疗费用的支付犯愁时

### 医院的咨询窗口

**A-4-1**

规模较大的医院中设置有“医疗咨询室”等咨询专用窗口，有被称为医疗社会工作者（以下称社工）的专业人员常驻，可随时咨询。（根据医院不同，社工有时也属于医务科等事务部门）若无社工，可咨询会计负责人。

### 医疗咨询室



#### 医疗 社会工作者

- ★医疗费用的支付
- ★看护保险的有关事项
- ★残疾人手册及福利制度
- ★疗养期间及出院后的生活

等  
提供以上各项等的咨询

### 如果要咨询其他的该怎么办？

**A-4-2**

社会福利协商会也设有咨询窗口，由福利活动专业人员提供咨询。此外，国民健康保险的相关情况还可咨询市町村的国民健康保险担当课。

**Q**

**A-5** 据说支付的医疗费为高额时，会有部分返还。

但长期的癌症治疗，有时治疗费用会高出预想，从而引起经济方面的烦恼。

现在的健康保险制度规定了医疗费用自费部分的上限，超过该上限所支付的差额，可申请退换（高额疗养费制度）。

注）健康保险诊疗适用外的治疗、差额床位费以及住院期间的餐费不包括在内。

具体内容

请参照“B. 医疗费较高时可利用的制度”。

★高额医疗费额的返还，  
需自己办理手续。

★申请后需了3个月的时间方能返还。

★自己负担额根据收入不同而  
有差别。



## Q A-6 对于高额医疗费，是否有贷款等相关制度？

根据保险种类不同，可能会有所差异，当医疗费过高之时，也可进行贷款及委托付款等。  
当医疗费过高而导致支付困难时，有一种制度可对患者提供无息贷款，金额相当于作为高额疗养费所支付概算金额的80%-90%。

详细内容请咨询保险公司（社会保险事务所、市町村的国民健康保险担当课等）。

→ 具体内容

请参照“B. 医疗费较高时可利用的制度”。



**Q****A-7**

## 关于其他费用

### 人工肛门、人工膀胱等的器官费用

**A-7-1**

对进行了人工肛门、人工膀胱（人工孔）移植的患者，设有可利用的制度。

#### 【人工孔器官的医疗费扣除】

缴税家庭的患者如果在1月1日至12月31日之间“医疗费”的自费部分超过10万日元，经申报后，可返还税金。

该“医疗费”中也包括“人工孔器官”的相关费用。

当享受人工孔器官的医疗费扣除时，须在申报时提交由主治医师开具的“人工孔器官使用证明书”（在市町村政府的福利担当课内有该证明书）和“人工孔器官费用收据”。

→ 具体内容

请参照“C.所得税医疗费扣除的申报方法”。

★ 详细内容请咨询  
手册发放申请书

市町村政府的  
福利担当课窗口



#### 【残疾人手册的申请】

移植永久性人工孔的患者，可在移植后立即申请。手续的相关内容可到市町村政府的福利担当课领取手册发放申请书和诊断书的文件。

领取手册后，

① 可接受人工孔器官的扶助。（2004年3月）

消化系统人工孔：每月发放8,600日元的实物

泌尿系统人工孔：每月发放11,300日元的实物

注）但是，将根据收入扣除自费金额。

② 其他还有津贴的支付、所得税的扣除、普通汽车购置税的减免以及各种交通费折扣等。但根据市町村不同，内容各异，需加以确认。

#### 残疾人手册的申请



市町村政府的福利担当课

手册发放申请书

领取诊断书的文件

★申请书→本人填写

★诊断书→县指定医师填写

成人用尿布的购买费用属医疗费扣除的对象。

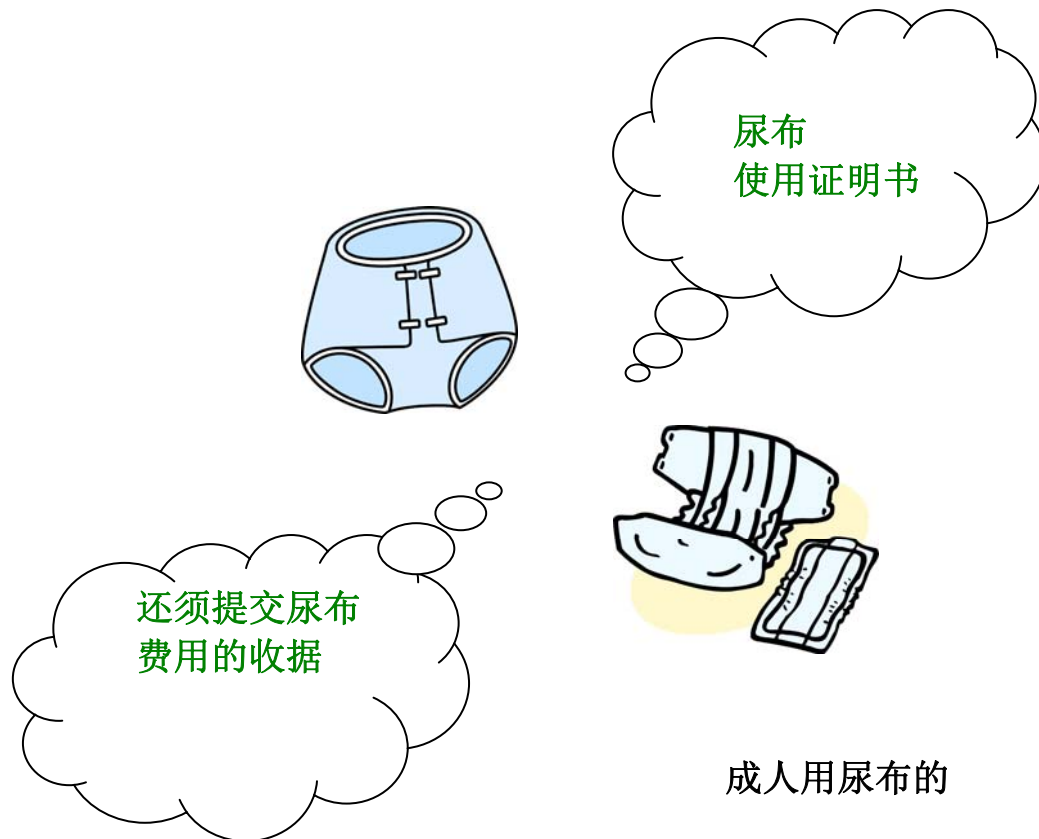
### 认可条件

持续进行治疗的医师认为在治疗上有必要使用尿布时，满足以下任一条件的患者，其购买尿布的费用归为医疗费扣除的对象。

1. 被认定为因当前正在接受治疗的疾病等而处于卧床状态约 6 个月以上的患者
2. 被认定为因当前正在接受治疗的疾病等而需要由医师继续进行治疗并有必要使用尿布的患者

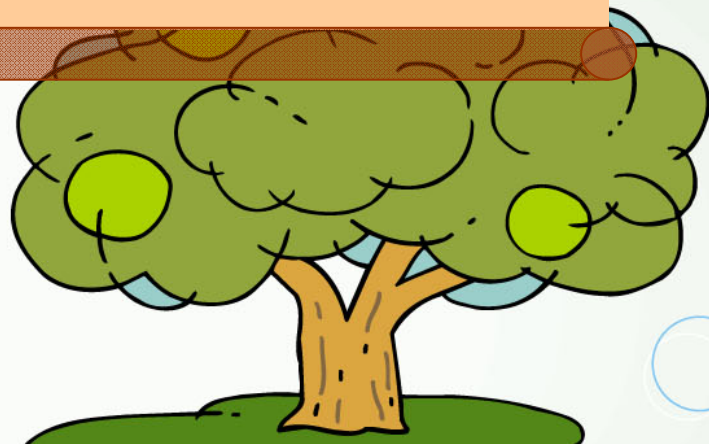
### 《尿布使用证明书》

医疗费扣除对象在满足上述条件的基础上，须在进行最后申报时提交由正在进行治疗的医师填写的《尿布使用证明书》，还须提交尿布费用的收据（写有患者姓名及证明属于成人用尿布费用的内容），以此作为确定申报书的附件。



## B. 医疗费较高时可利用的制度 (高额疗养费制度)

在因疾病或受伤等长期住院等情况下，  
医疗费额的自费金额有时会比较高。  
为了减轻这种情况下的经济负担，  
在此收集了高额疗养费制度的相关信息。



## 关于高额疗养费制度

在因疾病或受伤等而长期住院等情况下，医疗费的个人负担金额有时会比较高。为了减轻这种情况下的经济负担，设有可将每月超过一定金额（自费限额）的部分予以返还的**高额疗养费制度**。其对象是在同一个月向同一医疗机构支付的医疗费。门诊和住院费用另计。

Q

B-1

达到多少金额时可以利用该制度？

按照收入分类的计算公式

B-1-1

被保险者（购买健康保险等的人员）、被扶养者（主要通过被保险人的收入而生活、被认定为被扶养人的人员）的自费限额均根据收入按以下计算公式进行计算。此外，在最近一年内如果有 4 次以上为高额疗养费的情况，自费限额将从第 4 次开始按照【 】内的金额计算。

不满 70 岁的人员

（2006 年 10 月）

类别	自费限额
领取生活补助金的人员及市町村民 税免税家庭等的人员	35,400 日元 【24,600 日元】
月收入超过 53 万日元的人员及 其被扶养人	150,000 日元 + (医疗费 - 500,000 日元) × 1% 【83,400 日元】
不属于上述情况的人员	80,100 日元 + (医疗费 - 267,000 日元) × 1% 【44,400 日元】

### <计算示例>

我因病住院，1 个月支付了 30 万日元，相当于治疗费的 30%。  
请问，我能享受返还吗？

窗口负担金额为 30 万日元(总医疗费为 100 万日元)，因此可以享受返还。

返还金额如下：

一般人员

$300,000 \text{ 日元} - [80,100 \text{ 日元} + (1,000,000 \text{ 日元} - 267,000 \text{ 日元}) \times 1\%] = 212,570 \text{ 日元}$

高薪收入人员

$300,000 \text{ 日元} - [150,000 \text{ 日元} + (1,000,000 \text{ 日元} - 500,000 \text{ 日元}) \times 1\%] = 145,000 \text{ 日元}$

※ 1 自 2006 年 10 月起，调整为夫妇月收入高于 53 万日元(含 53 万日元)。

(截至 2006 年 9 月为夫妇月收入高于 56 万日元(含 56 万日元))

※ 2 医疗费是指，从整体医疗费中减去定额部分除以个人负担比例（70 岁以下为 30%=0.3）计算得出的数额。



## 超过 70 岁的人员

(2006 年 10 月)

类别	自费限额
领取生活补助金的人员及市町村民税免税家庭等的人员 (年收入 267 万日元以下)	24,600 日元
属于领取生活补助金的人员及市町村民税免税家庭等的人员且收入不足一定标准者 (单身生活且年收入低于约 65 万日元, 夫妻 2 人生活且年收入低于约 130 万日元以下)	15,000 日元
收入超过一定标准的人员(单身生活且年收入高于约 380 万日元、 夫妻 2 人生活且年收入高于约 630 万日元左右)	80,100 日元 + (医疗费 - 267,000 日元) × 1% 【44,400 日元】
不属于上述情况的人员	44,400 日元

★ 超过 70 岁的人员的相关制度目前正在修改中。具体内容请咨询市町村的国民健康保险担当课或者保险证上记载的社会保险事务所等。

但是,即便是超过规定收入者,若其年收入未达到“基准收入额”时,可通过“健康保险高龄领取者的基准收入额适用申请”,使个人负担比例降为 10%。

### <计算示例>

我是 70 岁的高薪收入人员。因病而往返医院看病,1 个月支付了 20 万日元,相当于治疗费用的 20%。我能接受返还吗?

超过 70 岁的高龄人士住院时无需办理返还手续,但在来医院时需要办理手续。此时,窗口负担为 20 万日元(总医疗费 100 万日元),因此可以通过办理手续接受返还。

返还金额

$200,000 \text{ 日元} - [80,100 \text{ 日元} + (1,000,000 \text{ 日元} - 267,000 \text{ 日元}) \times 1\%] = 112,570 \text{ 日元}$ 。

※ 1 自 2006 年 8 月起,调整为夫妇年收入高于 520 万日元(含 520 万日元)、单身且年收入高于 383 万日元(含 383 万日元)。

(截至 2006 年 7 月为夫妇年收入高于 621 万日元(含 621 万日元)、单身且年收入高于 484 万日元(含 484 万日元))

※ 2 医疗费是指,从整体医疗费中减去定额部分除以个人负担比例(30%=0.3)计算得出的数额。

※ 3 门诊需要办理费用退还手续,住院则无需办理。

### 哪一些费用不适用高额疗养费的计算方法?

B-1-2

住院时的餐费和差额床位费、诊断书等文件制作费用等,不属于高额疗养费的计算对象。



为不忘记高额疗养费退还手续

**Q****B-2**

## 应该如何利用制度？

### 由谁申请？

**B-2-1**

要享受高额疗养费的返还，原则上必须由本人申请。

### 应该在哪里申请？

**B-2-2**

购买国民健康保险的人员如果属于返还对象时，由市町村邮寄通知（部分市町村除外）。除通知书外，另请携带保险证、印章、在医院的付款收据、注明转帐帐户的文书，**在市町村的国民健康保险课担当窗口**办理手续。

对于购买健康保险（政府掌管等）的人员，不会特别发送通知，因此必须在**社会保险事务所等办理申请手续**。具体内容请咨询保险证上记载的各家保险公司。

### 进行申请时需要哪些文件？

**B-2-3**

请携带保险证、印章、在医院的付款收据、注明转帐帐户的文书到窗口办理。在各保险公司窗口有备申请书。

### 何时能够办理申请？

**B-2-4**

请在到医疗机关后的次月以后办理申请。

### 何时可以得到返还？

**B-2-5**

因决定返还要经过对医院等开具的诊疗报酬明细书（收据）进行审查，所以大约需要 3 个月左右。

### 忘记申请时该怎么办？

**B-2-6**

不同的保险公司有不同的规定，有的可上溯 2 年左右进行申请。具体内容请咨询各保险公司。



对于购买健康保险（政府掌管等）的人员，不会特别发送通知您注意。

Q

## B-3 同居家属向医院支付的总费用达到相当高的金额

### 家庭合计是指什么？

B-3-1

是指同一家庭内、同一月里所支付的自费金额有两次以上超过 21,000 日元时，可将各自的医疗费加以总计，应用 B-1 的计算公式，将超过自费限额的部分作为高额疗养费享受返还。



能共计家族在同样的月支付的  
医疗费用申请

**Q****B-4****医疗费过高，难以一次支付时****关于高额疗养费的贷款****B-4-1**

针对购买政府掌管的健康保险和船员保险的人员，设有《**高额疗养费贷款制度**》。在**高额疗养费**返还之前，医疗费等的支付等可作为短期资金享受无利息贷款，金额相当于“**高额疗养费**”预计支付金额的80%。

相关手续请咨询**健康保险证上记载的社会保险事务所**（→参照资料1）。

购买国民健康保险的人员，根据市町村不同，实施形态（可贷款金额等）以及窗口都有所不同。具体情况请咨询**市町村的国民健康保险担当课**。

**关于委托付款的办理****B-4-2**

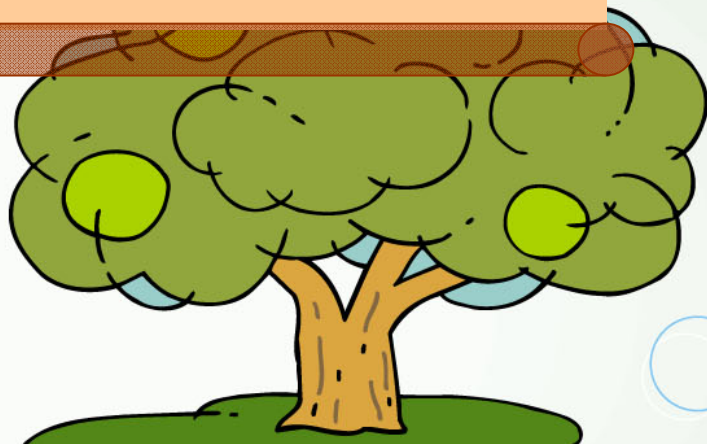
作为与**高额疗养费贷款制度**类似的方法，有时还可以办理**高额疗养费的委托付款**（个人负担部分在医疗机构的窗口交纳，**高额疗养费**部分由保险公司交纳给医疗机构的方法）。关于是否实施、实施形态、手续等的具体情况，请咨询**保险证上记载的各家保险公司**。

因为付款在医疗费用相当地的，  
有没利息的制度出借



## C. 所得税医疗费扣除的申报方法

当医疗费过高时，  
有“医疗费扣除”制度  
可在税金方面提供援助。  
一年内实际支付的医疗费用  
超过一定金额时，  
经申报可享受税金减免待遇。



**Q****C-1**

## 什么是医疗费扣除？

### 医疗费扣除和返还申报

**C-1-1**

所谓医疗费扣除，是指在1年内（1月1日～12月31日）花费的医疗费超过一定数额时，本着减轻其当年纳税负担的目的而执行的制度。

当本人或者家属（税法中指“一起生活的家属”）当年支付的医疗费超过10万日元时，超过10万日元的部分属于医疗费扣除部分，经过申报，可返还相对于该扣除金额的税金。在进行返还申报的人中，人数最多的就是医疗费扣除。

### 医疗费扣除

“返还申报”，  
从进入第二个年头开始，  
可以随时申报

当年支付的医疗费超过  
10万日元时  
(当本人或者家属)



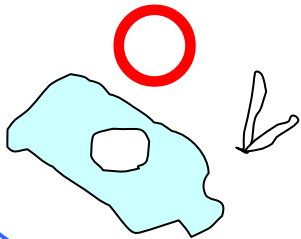
所得税的固定申报期限为每年2月16日至3月15日（碰上周六周日时顺延至下一个周一）的一个月时间，对于申请返还税金的申报——“返还申报”，从进入第二个年头开始，可以随时申报。

如果夫妻都工作，即使双方分别支付税金，医疗费扣除也可由夫妻任一方统一申报。

属于医疗费扣除对象的医疗费包括以下项目：

- ① 由医师或者牙科医师进行诊疗或治疗的费用
- ② 由按摩、推拿、针灸师等进行治疗的费用
- ③ 治疗或疗养所需医药品的购置费用
- ④ 在家中疗养的费用
- ⑤ 住院产生的费用
- ⑥ 医疗器械的购置费用等
- ⑦ 来往医院接受诊疗的交通费用
- ⑧ 假手、假腿、拐杖、假牙的购置费用等

人工孔器官



假发



因治疗导致脱发而购置了假发时

将往来医院的交通费

为来往医院而乘坐电车和巴士的费用 ○

汽油费及停车场费用等私家车产生的经费 ×



在医院里支付的治疗费用  
预购收到证据



### **【将往来医院的交通费作为医疗费扣除对象时的注意事项】**

原则上，出租车费不属于医疗费扣除对象。但是，从病情来看急需时（必须到医院进行紧急处理的情况及无法行走的情况等）、以及无法乘坐电车和巴士等而只能乘坐出租车时，出租车费可归为医疗费扣除的对象。

为往来医院治病而乘坐私家车时，不被视为接受诊疗的通常必要手段，因此，**汽油费及停车场费用等私家车产生的经费，不属于医疗费扣除对象。**

将往来医院的交通费作为医疗费扣除对象时，请利用挂号单、家庭收支簿或者医疗费收据等作好记录，以证明往来医院的事实。

例)

### **【因治疗导致脱发而购置了假发时】**

假发不属于接受医师诊疗时直接必要的物品，因此不属于医疗费扣除对象。



接受医疗费用扣除的时候注意点

收到证据的附加，必要

收集收到证据

关于医疗费用以保险金  
等等被扣除的东西，不忘  
记从医疗费用扣除



做收到证据的分开心

- “接受治疗的人” 别
- “医院·药房·药店” 别、把医疗费用的明细记载

【进行医疗费扣除申报时所需要的文件】

工薪族

1. 源泉征收票（征收所得税缴款书）
2. 证明已支出医疗费收据
3. 无收据医疗费（来往医院的交通费等）的支付明细帐（备忘录）：自行制作

工薪族以外的人员

1. 证明已支出医疗费收据
2. 无收据医疗费（来往医院的交通费等）的支付明细帐（备忘录）：自行制作

### 【医疗费明细书】

无收据医疗费支付明细帐（备忘录），可自行制作明细书附在申报书后。但更方便的是使用**税务署**备有的“**医疗费明细书**”。



**“医疗费明细书”可从国税厅的主页上下载。**

<http://www.nta.go.jp/>

### 【收据的重新开具】

为了享受医疗费扣除，**原则上需要出示收据**。（请妥善保管）

不慎遗失该收据时，**可请求重新开具收据**，手续很简单。如果重新开具收据的请求不被受理时，就只有携带能够证明接受过治疗等事实的资料，到税务署窗口咨询。

### 【无收据时】

其他医疗费因不得已原因而无法取得收据时，请出示原因和支付内容，到税务署窗口咨询。

### 【关于来往医院的费用】

为来往医院治病而乘坐电车和巴士所支付的费用，被视为接受治疗的通常直接必要手段，因此属于医疗费扣除的对象。但是，**为来往医院而乘坐电车和巴士的费用**，通常没有收据，对此，**请将接受治疗者、支付日期、支付内容记录到附在最后申报书之后的“医疗费明细表”中**。

医疗费扣除是返还申报中申报次数最多的项目。

因此，税务署也会对进行巨额返还申请的医疗费扣除的内容，进行认真研究。只要最后申报书的填写项目和计算没有错误，税务署即可将税金返还。

之后，税务署内将会对内容进行检查，对于有疑义的内容，会在日后进行询问或传唤。

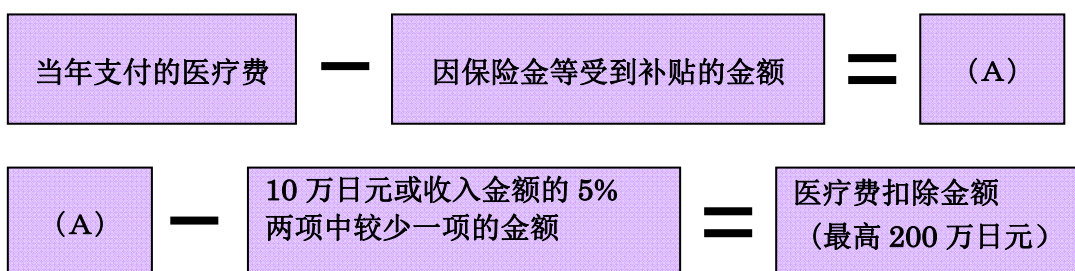
## 为确认能否享受医疗费扣除的计算

C-1-4

首先从当年支付的医疗费中减去“因保险金等受到补贴的金额”。再从中减去 10 万日元所得的金额，即为医疗费扣除的金额。

但是，如果患者收入不足 200 万日元，那么减去的不是 10 万日元，而是收入金额的 5%。此外，医疗费扣除规定有最高限额，医疗费扣除如果超过 200 万日元则不能享受。

以上内容以算式表示如下。



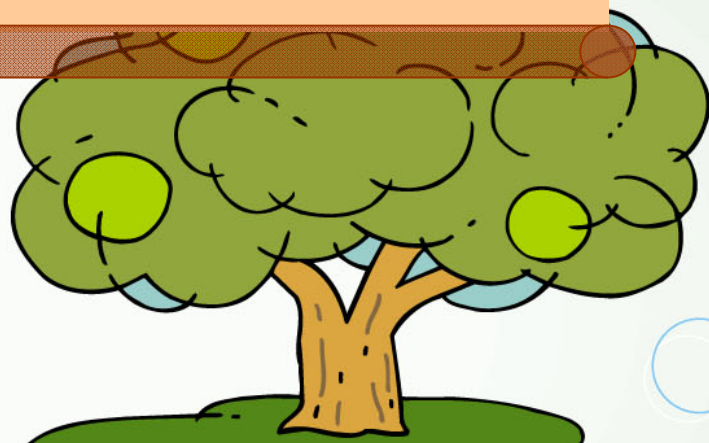
### 属于“因保险金等受到补贴的金额”的内容

作为必须从医疗费中减去的保险金等，包括下述内容。

- ① 从健康保险中支付的  
“分娩育儿慰劳金”、“配偶分娩育儿慰劳金”
- ② 从健康保险中支付的  
“疗养费”、“家属疗养费”、“转送费”、“家属转送费”、“高额疗养费”
- ③ 由生命保险公司或者损保公司等支付的  
“伤害费用保险金”、“医疗保险金”、“住院补助金”
- ④ 以补偿医疗费为目的而支付的  
“损害赔偿金”

## D. 因停职或退休导致收入减少或没有收入时

一旦生病或受伤，  
可能无法从事劳动，  
从而使生活陷入困窘。  
此处收集了经济困难时可以利用的制度。



**Q****D-1**

## 关于伤病补贴

### 手续如何办理？

**D-1-1**

**伤病补贴**是为保障因疾病停职的健康保险购买者及其家属的生活而设立的制度。当被保险人因疾病和工伤之外的伤情而无法工作、不能从雇主（公司）那里获得薪水时，可领取伤病补贴。

#### 手续

- \* 申请伤病补贴需要出具可证明疗养事实的由**主治医师开具的证明书**、以及关于停职期间工资支付状况的由**雇主（公司）开具的证明**。
- \* 具体内容请咨询保险证上记载的**社会保险事务所**（→参照资料 1）或者**保险工会**。

### 会得到多少补贴？

**D-1-2**

在因疾病和受伤而休息的期间内，每天可领取标准日工资额（将从 5 月到 7 月领取的平均工资按日计酬）的 **60%**。此外，在无法工作的期间内，符合下述情况之一的，将调整伤病补贴的支付金额。

- ① 收到雇主支付的工资时
- ② 因与伤病补贴同一疾病而享受损害养老金时
- ③ 退休后享受老年福利养老金和老年基础养老金或者退休互助养老金等时

当上述项目的日支付额大于伤病补贴的日支付额时，将不再发给伤病补贴。  
少于伤病补贴的日支付额时，将发放其差价部分。  
无论是住院治疗，还是往来医院治疗，都将支付该补贴。

### 自 2007 年 4 月起实施 伤病津贴及生育津贴的重新修订

重新修订了提高伤病津贴和生育津贴的支付标准及支付范围，自 2007 年 4 月起实施局部调整。

#### 伤病津贴的重新修订

迄今为止的伤病津贴标准是“最长 1 年零 6 个月，每天按日工资的 60% 支付”，自 2007 年 4 月起将调整为“按照能够反映奖金情况的工资水准（相当于工资的 3 分之 2）支付”。

## 支付到什么时候为止？

D-1-3

伤病补贴在因疾病和受伤休息的期间内，最初连续休息的三天为等待期，从第 4 天之后开始支付。支付期限为 1 年 6 个月。

### 自 2007 年 4 月起实施 伤病津贴及生育津贴的重新修订

重新修订了提高伤病津贴和生育津贴的支付标准及支付范围，自 2007 年 4 月起实施局部调整。

#### 伤病津贴的重新修订

不再支付给任意继续被保险人（离职时满足继续支付条件的人员除外）。

## 其他

D-1-4

健康保险的保险支付因退休等导致被保险者的资格丧失时，如果满足一定条件，仍可享受保险支付。

<享受保险支付者丧失了被保险人资格时>

到资格丧失之日的前一天为止，已经连续一年以上属于被保险者的情况，可以继续享受正在领取的伤病补贴及分娩补贴。

此外，购买国民健康保险的人员没有这种制度。

要是健康保险会员就  
伤病津贴的支付被接受

以病把工作休息



**Q****D-2**

## 失业时……失业补贴

### 是什么样的制度？

**D-2-1**

已缴纳就业保险费的人员辞去工作后，在尚能从事工作的状态下，虽有意向但无法重新就业时，可享受失业补贴。失业补贴是为了保障失业期间的生活稳定以及帮助重新就业而设立的。

### 什么时候可享受失业补贴？

**D-2-2**

享受失业补贴必须满足以下所有条件。

- ① 原则上在离开工作之日以前的 1 年内，作为被保险者的期间总计达到 6 个月
- ② 处于失业状态、已向职业介绍所（Hellowork）提出求职申请
- ③ 在能够从事工作的状态下，虽有意向、且正在努力就业，但因为缺少合适工作而处于无法就业的状态。

享受补贴的期间原则上为自离开工作之日的第二天起 1 年内，但在该期间内因分娩、疾病等而无法工作时，享受补贴期间最多可延长 3 年。

## 支付额为多少？

D-2-3

基本补贴的日支付额为上一份工作的平均日工资的约 60%~80%。  
基本补贴的发放天数根据工龄的不同而有所差异（→参照资料 3）。

## 还有什么其他补贴？

D-2-4

就业保险制度还包括如下所述的补贴。

伤病补贴	虽然提出求职申请，但因疾病或受伤而无法工作时。
技能学习补贴	为就业而接受职业培训时。
再就业补贴	很快找到再就业机会时
常用就业预备金	45 岁以上的中老年人以及残疾人决定就业时
教育培训补贴	接受厚生劳动大臣所指定的教育培训时

## 如何办理手续？

D-2-5

需要在居住地辖区内的 **Hellowork**（公共职业介绍所）（→参照资料 4）办理手续。  
请携带失业证、就业保险被保险者证、驾驶证或居民证、照片（竖 3cm、横 2.5cm）、印章。

でかけましょう

要是辞工作就、  
**Hellowork**（公共职业介绍所）出门





**Q****D-3**

## 健康保险的自愿延续是指什么？

### 是什么样的制度？

**D-3-1**

这是一种当从公司等工作单位离职而丧失健康保险购买者资格时，根据本人意愿可延续健康保险购买者资格的制度。通过该制度延续健康保险购买者的人员，被称作自愿延续被保险人。

### 成为自愿延续被保险人需要什么条件？

**D-3-2**

截至辞去工作之日的第二天为止，购买健康保险的时间必须超过连续 2 个月以上。从辞去工作之日的第二天起，原则上需要在 20 天以内提交申请，以成为自愿延续被保险人。

### 能够成为自愿延续被保险者的期间是？

**D-3-3**

能够成为自愿延续被保险者的期间是自丧失健康保险资格之日起 2 年内。



自愿延续比起国民健康保险，保险金额会比较有利。另外，还可获得诸如伤病补贴等国民健康保险所没有的支付。

**Q****D-4****由被保险人转为被扶养者时的手续****所谓被扶养者是指什么？****D-4-1**

在健康保险中，当依靠被保险人（健康保险购买者）受到扶养的人（被扶养者）在疾病、受伤、分娩时均可享受保险支付。被扶养者包括以下人员：

- (1) 被保险者的直系亲属、配偶（包括姘居妻子）、子女、孙子女、弟妹，主要指依靠被保险者的收入生活的人员。未共同居住亦可。

与被保险者同一家庭、主要依靠被保险者的收入生活的以下人员

- (2) 除(1)之外的、相当于被保险人\*三亲等以内的亲属  
 (3) 与被保险者有姘居妻子关系者的父母及子女等。

**加入健康保险扶养有何条件？****D-4-2**

工资总额每年不足 130 万日元，且原则上不满被保险人年收入的二分之一。换算为每月金额大约为 10 万 8000 日元左右。

被认定为被扶养者时，需要办理国民健康保险的丧失手续。请携带保险证，在市町村政府办理手续。



被认定为被扶养者时，国民养老金必须从第 1 号被保险人变更为第 3 号被保险人，因此，请携带养老金证明和保险证等，在市町村公所办理手续。

\*亲等；表示亲属关系远近的单位。亲子关系为一亲等，兄弟姐妹关系为二亲等。

手续也不忘记养老金的转换



**Q****D-5****能否提前领取养老金？****养老金的提前支付****D-5-1**

〈国民养老金〉

本来从 65 岁起开始支付的老年养老金，可从 60 岁起提前领取。但此时所领取金额会有所减少。另外与此相反，还可在 66 岁起至 70 岁之间从所希望的年龄开始领取老年养老金。此时所领取金额会有所增加。具体内容请咨询**市町村国民养老金担当课、社会保险事务所**（→参照资料 1）。

〈福利养老金〉

在 1938 年 4 月 1 日之前出生的女性，可从 55 岁起领取特别支付的养老金。条件为已退休或收入较少等。具体内容请咨询**社会保险事务所**。

养老金也能早领取



## Q

## D-6

## 如何享受生活保护？

因难以预料的疾病和事故等，可能会使生活无法维持。这种情况下，可申请生活保护，其目的是保证最低限度的生活、帮助自立。能否享受保护，由家庭的经济状况而决定。

### 〈保护的条件〉

家庭所有成员的收入总和低于国家规定的最低生活费时，可享受保护，但在能够从事工作、拥有具有资产价值的物品（汽车等）、有可以提供帮助的亲属、以及可以适用其他制度时等，不能享受保护。

### 〈保护的种类和内容〉

- ① 生活扶助 衣食及其他日常生活所必需的物品
- ② 教育扶助 义务教育所必需的教科书和学习用品、餐费等
- ③ 住宅扶助 房租等
- ④ 医疗扶助 医疗服务
- ⑤ 看护扶助 看护服务
- ⑥ 分娩扶助 分娩所必需的物品
- ⑦ 职业扶助 工作谋生所必需的资金和培训费用等
- ⑧ 葬祭扶助 葬礼所必需的物品等

### 〈申请〉

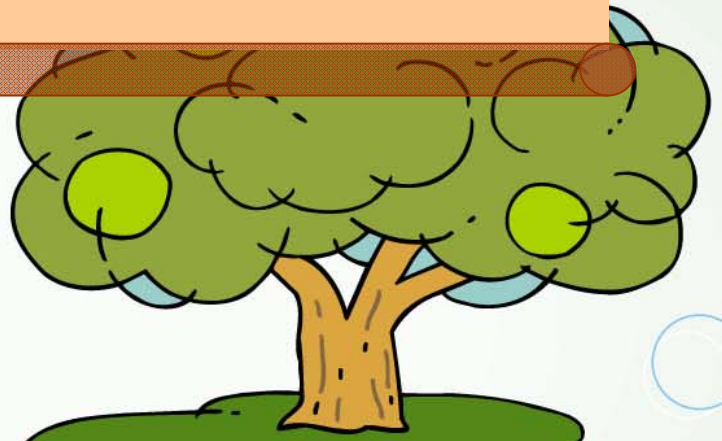
要享受保护须进行申请。**请咨询您所居住地区的民生委员或者市町村的生活保护担当课。**

### 〈申请流程〉

可在生活保护担当窗口进行当面咨询。面谈中会就有无收入和资产及亲属状况等进行询问。经面谈后，作出需要申请生活保护的判断时即可进行申请。申请后，生活保护负责人会访问该家庭，掌握生活状况，在进行资产调查的基础上决定实施保护。

## E. 担心给家庭带来经济负担时

就职的公司突然破产、  
因疾病而无法继续工作、  
因不景气而导致收入减少、  
等使生活发生变化的不得已事件，  
可能会突然发生在自己身上。  
要从容应对这种突发的不测事态，  
有很多可以利用的方法。  
提前了解这些方法，可以让您有安心的感觉。  
本项中收集了房屋贷款、子女学费、  
业务资金等的相关信息。  
在瞬息万变的社会形势下，  
制度和组织机构等也在经历着重大的变革。  
因此，本项中列举出的信息也会  
不断发生变化，希望您能够理解，  
并建议您在进行利用时加以确认。



**Q****E-1**

## 突然失去收入时

### 因疾病和受伤不能工作时

**E-1-1**

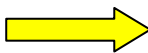
如果长期因疾病或受伤而不能工作，便会对生活费以及治疗费等产生担心。在这种情况下，以下几种可以作为收入的保障。

#### 伤病补贴（健康保险法）

购买健康保险者如果因工作之外的原因受伤或患上疾病，从而导致不能工作时，作为工资的替代收入，将会从健康保险中获得伤病补贴。

注）购买国民健康保险者没有这种制度。

- \* 申请伤病补贴需要主治医师开具的关于疗养事实的证明书以及雇主开具的关于停职期内工资支付状况的证明书。



具体内容

请参照“D-1 关于伤病补贴”。

具体内容、请咨询社会保险事务所。

（请参照“资料1”）



#### 停职补偿补贴（工人灾害补偿保险）

适用于工人（被雇佣人员）因上班或工作而受伤或患病导致无法工作、从而无法获得工资的情况。在不能工作而停职之后的第3天前，雇主须根据劳动标准法的规定支付停职补偿（代替工资）。

从第4天开始，适用于本制度（工人灾害）。

但是，如果被认定不属于因工作导致的伤病，则不适用本制度。

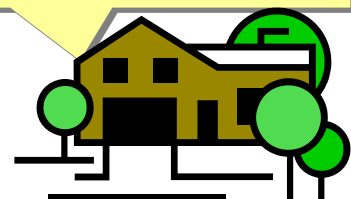
停职补偿补贴的一天\*支付额为日基本工资的60%。

此外，由劳动福利企业支付日基本工资的20%，作为停职特别补贴。

- \* 日基本工资原则上指相当于平均工资的金额。

具体内容、请咨询在最近的劳动标准监督署。

（请参照“资料2”）



## 所谓欠付工资垫付制度是指……

针对因企业破产未领到工资而退职的工人，由作为独立行政法人的工人健康福利机构（2004年4月1日变更），代替企业支付部分欠付工资的制度。

## 所谓工人是指……

所谓受到劳动标准法保护的工人是指不分职业种类，由事业所或事务所雇用并支付工资的人员。即使是钟点工、临时工和外籍人员，只要符合条件，也可享受保护。

## 申请条件有哪些？

- ① 是在破产之日前6个月之日起2年以内离职的人员。
- ② 是在从破产之日起2年以内提出申请的。

## 欠付工资的垫付金额是多少？

可垫付欠付工资的80%。

未付的工资部分是指从工人退职之日的6个月前起、至申请垫付的前一天为止，到支付日期（应付）的定期工资和退职金中未支付的部分。奖金不属于垫付的对象。此外，欠付工资的总额不满2万日元、以及超过上限金额的，也不列为本制度的对象。

## 手续如何办理？



请咨询所就业企业辖区的劳动标准监督署。（参照资料2）

\* 不只是工人的条件，企业也需要具备有关要件。

\* 本制度只适用于本人申请的情况，请予以注意。

因公司破产及重组、或因疾病而导致失业、以及因自身情况而辞职时，可享受补贴以及为再就业而举办的职业培训等。

## 失业等的支付制度（就业保险）

这是为了让因退休、破产、自身情况等而辞职的人员消除生活顾虑，寻找新工作、早日再就业而支付的补贴。

就业保险的一般被保险人（被雇佣人员）所能享受的基本补贴的天数（→参照资料3）由各种条件而决定。

特别是因破产和解雇等而导致没有时间准备再就业、不得已辞职的领取资格者（称之为特定领取资格人员），有时会获得比一般辞职人员更多的支付天数。

→ 具体内容  
请参照“D-2 失业时...失业补贴”。

## 职业培训

### 〈面向求职者的公共职业培训〉

培训对象为具备就业保险基本补贴的领取资格、希望再就业的人员。但是，必须是由职业介绍所长指定的有必要接受公共职业培训等的人员。这种情况下，除教科书和教材费等之外的听课费用是免费的。

此外，还有〈面向在职人员的职业培训〉等。

\* 在独立行政法人、雇佣及能力开发机构的主页上，可检索全国的职业培训课程。

<http://www.ehdo.go.jp/>





**Q****E-2**

## 为返还购房贷款而犯愁时

### 为签订购房贷款合同而加入保险时

**E-2-1**

有时各银行等都会在签订合同时请贷款人加入保险，以备出现难以返还购房贷款的情况。

#### 团体信用生命保险

当贷款人死亡或者高度残疾之时，将会获取保险金，以返还贷款。  
当贷款人因受伤或患病不能就业时，将不会获得保险金。

#### 债务返还支援保险

这是一种当因受伤或患病导致长期住院及在家中疗养而导致无法就业时，发放相当于贷款返还金额的款项作为保险金的制度。  
这种制度所发放的保险金额与每月返还的本利金额相等、或者是任意金额，将保险金充当贷款以完成返还。

#### 其他保险

各银行有各种购房贷款的附带保险。  
例) 收入补偿保险、贷款返还支付保险、失业时生活保障保险、贷款返还支援保险等

**\* 有关具体内容请咨询贷款银行等。**

能防御重要的家族  
和自己的房屋吧?

确认住房贷款的合  
同内容



因购房贷款返还时间较长，在此期间，生活状况和收入可能会发生变化。为应对各种情况，住宅金融公库可变更返还方法。

### 条件变更的内容

- ① 奖金月份的变更
- ② 返还日期的变更
- ③ 每月返还部分和奖金月份返还部分的剩余本金的变更
- ④ 从等额本息返还变更为等额本金返还，或者从等额本金返还变更为等额本息返还。

### 返还方法的新特例

当工作单位等发生因不景气而破产等情况而导致收入减少，从而使每月还款发生困难时，有时可以享受变更返还条件的措施。

所谓工作单位的情况，如下所述：

#### 〈公司职员的示例〉

- 因破产而被解雇
- 因重组而被调职或退職
- 工资、奖金的缩减
- 因加班减少而导致收入减少等

#### 〈个体经营的示例〉

- 因经营不善而破产和停业
- 连锁破产
- 因贷款不畅而导致破产
- 因订单减少而导致收入减少等

### 条件变更的内容

- ① 延长返还时间（最长 10 年）
- ② 延长返还时间（最长 10 年）+ 设定本金延期返还期限（最长 3 年）

- \* 变更返还方法需要手续费。
- \* 任何一种情况都有相应的适用条件等，请加以确认。



**Q****E-3****为子女的学费担心时****学费保险（子女保险）****E-3-1**

所谓学费保险，是指兼有子女教育资金的积累和保障双重功能的保险。

保险内容多样，有将子女的死亡保障或父母死亡保障加以组合的育英养老金、以及子女住院保证所附带的保险。

由于以教育资金的积累为目的加入保险的案例占绝大多数，因此还有通过单项医疗保险、以及在父母合同上附加“亲子型”住院特别约定等对与住院相关的保障加以确保的方法。

因教育资金的需要时期和资金金额已大致确定，所以可以有计划性的储存资金。未雨绸缪，为防不测事态的出现，提前作好准备是非常重要的。



为育英养老金型的学费保险时，根据其金额和领取方法不同，有可能成为纳税对象。

当父母死亡时，产生领取育英养老金的权利、即“养老金领取权”，将被征收继承税。此外，之后如果每年领取的育英养老金超过40万日元，将被视为杂项收入，因此将每年对子女征收所得税，即使是幼儿，也会被要求提交最后申报。

此外，因子女有收入，所以不能被列为母亲的扶养亲属之内。根据自治体不同，有时可能会无法享受针对母子家庭的儿童补贴等，请在签订合同时进行仔细研究。

必需的钱为教育以  
学费保险计划的是  
存款！

因为备伤和住院是  
进入家族保险的，  
所以安全地！



所谓奖学金制度是指对具有学习欲望和能力的孩子们在经济方面和精神方面给予支援的制度，使他们不会因家庭情况和经济原因放弃升学，从而可以自由选择适合自身能力和素质等的道路。

根据父母年收入和孩子的成绩等的不同，设有一定的条件。该制度可对当升入高中和大学等时的学费等进行贷款。

可应用于教育资金不足时。最近，因还可应用于重组导致父母失业和收入减少而难以支付学费的情况。

### 独立行政法人 日本学生支援机构

日本学生支援机构自 2004 年 4 月 1 日起开始运转，接管了原日本育英会一直以来开展的奖学金事业。

**对品学兼优、身体健康、但因为经济原因上学困难的学生，发放学费的贷款。**

分为有息贷款和无息贷款（年息 0.2% 左右：2004 年 3 月 31 日）两种。

返还在毕业后进行。也有案例是当本人担任教师或在特定的研究机关工作时，可免除返还。奖学金的贷款时间是自进入高中、大学、短期大学、研究生院等时起至毕业为止的标准学业期内。

另有全年可随时申请的、与普通奖学金不同的“**紧急采用奖学金制度**”。

例如，可用于**因保护人失业、破产及灾害等导致生活发生骤变等紧急情况时**。

此外，高中奖学金事业在 2005 年度之后的预约采用手续，在各都道府县办理。

\* 具体内容的咨询请拨打以下电话。

日本学生支援机构 奖学事业咨询中心，

TEL: 0570-03-7240

\* 另，在各学校事务局也办理申请手续，请直接查询。



## 新闻奖学金

由报社执行的**奖学金制度**。可通过配送报纸享受学费的发放。  
除学费之外，还可同时享受工资的发放、住宅（公司职员宿舍）等生活方面的支援。  
各家新闻奖学金及育英会的适用地区、应征资格、奖学金金额等因条件各自不同，具体内容请直接咨询。

(2004年3月)

朝日奖学金（朝日新闻）	事務局（东京）0120-127-733（周一～周五 10:00～18:00）
产经新闻奖学金（产经新闻）	事務局（东京）0120-03-3933（周一～周五 10:00～17:30）
东京新闻奖学金（东京新闻）	事務局（东京）0120-18-3751（周一～周六 10:00～18:00）
日本经济新闻育英奖学金	事務局（东京）0120-00-5725（周一～周六 9:30～17:30）
每日育英会（每日新闻）	事務局（东京）0120-098-098（周一～周五 10:00～18:00）
读卖育英奖学金（读卖新闻）	事務局（东京）0120-430-116

## ASHINAGA 育英会

这是一种以保护人因疾病、灾害、自杀等亡故或因严重后遗症不能工作的家庭的孩子为对象的奖学金制度。  
奖学金分为高中、大学、专科及各种学校、研究生院等4种。入学补助分为私立高中和私立大学两种，贷款金额和对象各异。奖学金及入学金无利息，返还自贷款完毕6个月之后开始。

具体内容及咨询处  
ASHINAGA 育英会 业务课  
03-3221-0888



## 地方自治体的奖学金制度

各自治体设有直接招募的奖学金制度。

静冈县内正在实施的自治体奖学金制度如下所述。

有关具体内容请直接咨询。

此外还有学校指定的奖学金制度等，请咨询各学校。

静冈县的自治体奖学金制度

(2004年3月)

名称	担当部门	电话	每月金额	补/贷
静冈市奖学金	静冈市教育委员会教师课	0543-54-2509	20,000	贷款
静冈市笃志奖学金	"	"	100,000 (入学時)	补贴
热海市育英奖学金	热海市教育委员会学校教育课	0557-81-0151 (内线 541)	39,000	贷款
伊东市育英奖学金	伊东市教育委员会管理课经理设施股	0557-36-0111 (内线 2842)	20,000	补贴 贷款
御殿场市育英奖学金	御殿场市教育委员会学校教育课	0550-82-4534	30,000	贷款
裾野市育英奖学金	裾野市教育委员会学校教育课	055-992-1111	(入学金) 300,000 30,000	贷款
沼津市育英奖学金	沼津市教育委员会学校教育课	055-931-2500	10,000	补贴
浜松市育英奖学金	浜松市教育委员会学校教育部总务课 庶务股	053-457-2401	40,000	贷款
烧津市奖学金	烧津市福利保健部福利总务课	054-626-1117	22,000	贷款

## 大学内的奖学金制度

最近，因重组使父母失业或收入减少等导致学费支付困难的学生也在不断增加。鉴于这样的情况，各地的私立大学采取了新的尝试措施，例如扩大了原有奖学金制度的对象范围、以及设置更换教育贷款保证人的制度等。具体内容请咨询各大学。

在烦恼以前试着奖学金的先商量！

一边做报纸投送  
一边我学习！



教育贷款包括国家的教育贷款和民间金融机关办理的教育贷款。

**“国家贷款”包括教育一般贷款、邮政储蓄贷款、养老金教育贷款。**

申请时需要审查，如果生活方面有破绽，就难以获得贷款，所以请提前做好准备。

各银行的融资金额和利息各自不同，请进行比较。

此外，各自自治体还有教育资金融资制度。融资金额虽然较小，但是利息低，如果您只缺少一小部分资金时，可向离您最近的公所工商课等了解相关条件等。

## 国民生活金融公库

### <教育一般贷款>

进入作为贷款对象的学校（高中、大学、专修学校等）的学生及在校学生的保护人可享受贷款。

作为申请条件工薪收入人员的家庭年收入在 990 万日元以内、自主经营企业人员的家庭年收入在 770 万日元以内。

融资金额为每位学生 200 万日元以内。

可应用于以下用途：**缴纳给学校的费用（入学金、授课费用等）、参加考试所需费用、住宿费、教科书费用、教材费、电脑购买费用、上学交通费、学生的国民养老金保险费等。**返还款原则上为 10 年以内。

申请可在全年的任意时间随时提出。此外，其对象也为高中和专科学校等。

关于详细，全国的国民生活金融公库请和商量中心商量。

另外，您在信用合作社等等的最近的银行，信用金库，窗口上也商量。  
静冈县里头的国民生活金融公库的窗口如下的。



(2004 年 3 月 15 日)

静冈分店	〒420-0034	静冈市常盘町 2-5-1	(054) 254-4411
浜松支店	〒430-0917	浜松市常盘町 132-14	(053) 454-2341
沼津支店	〒410-8585	沼津市市场町 5-7	(055) 931-5281

## 日本邮政公社

<邮政储蓄贷款>在“教育积累邮政储蓄金”中名下有存款、接受日本邮政公社介绍的人员，可享受贷款。

融资金额为每位学生 200 万日元以内。

您详细地询问最近的邮局为止。



## 养老金福利事业团（养老金资金运用基金）

### <养老金教育贷款>

以福利养老金和国民养老金的养老金公积金为资本，由国民生活金融公库作为“国家贷款”的一部分而实施的制度。

福利养老金或国民养老金的加入期超过 10 年、接受养老金资金运用基金介绍的人员，可享受贷款。

详细地养老金资金运用基金 03-3502-2494，您为首都道路府县的养老金协会福利等等询问。  
在询问静冈县的地方（财产）静冈县养老金协会福利 054-251-2766。



## 独立行政法人 就业和能力开发机构（2004 年 3 月 1 日设立）

### <财产形成教育融资制度>

进行财产形成储蓄的劳动者，可享受贷款，以用作教育资金。

融资对象是本人或亲属因升学、修学等而必需的资金。

在询问静冈县里头的地方  
静冈中心 054-253-5711



## 劳动金库

### <教育贷款>

加入劳动金库的工会和普通工人等，可享受贷款，以用作教育资金。

具体内容请咨询各劳动金库营业所窗口。

## 各金融机关

### <教育贷款>

各银行等都进行教育贷款，因条件等各自不同。

具体内容请咨询离您最近的银行和信用金库。

不用是不是必需的多么？  
不用为什么用不用？



偿还也选择  
思考了易利用的制度吧。



此处就超出制度的范围，作为子女的学费加以补偿的补贴及用作教育资金可享受的贷款加以归纳。

### 劳灾就学援助费、劳灾就业保育援助费（工人灾害补偿）

针对因工伤造成严重后遗症残疾及死亡的人员其遗属中难以继续学业的人员，发放劳灾就学援助费。

发放对象为领取伤病（补偿）养老金、残疾等级 1~3 级的残疾（补偿）养老金、遗属（补偿）养老金的人员或其家属。

发放金额（2004 年 3 月 1 日）

小学生 每月 12,000 日元      中学生 每月 16,000 日元

高中生 每月 18,000 日元      大学生 每月 36,000 日元

办理手续如下：须在“劳灾就学等援助费发放申请书”附加上在校证明书的文件，向管辖工作单位事业所的劳动标准监督署提出申请。

每年的 2、5、8、11 月时与养老金一并发放，每三个月发放一次。

针对保育园儿童，还设有每月 12,000 日元的劳灾就业保育援助费的制度。

具体内容请咨询管辖工作单位事业所的劳动标准监督署。（参照资料 2）



## 生活福利资金（社会福利协商会）

生活福利资金可发放贷款，以用于帮助难以获取其他贷款的**低收入者、残疾人、高龄家庭的人员**营造稳定生活、提高生活质量。

修学资金包括修学费和就学预备费。

所谓**修学费**，是指低收入家庭成员为就学于学校教育法中规定的高中（包括盲校、聋校、看护学校高等部、专修学校高等课程）、大学、短期大学、中专就必要经费而申请的贷款。

所谓**就学预备费**，是指为支付入学金而申请的贷款。

（已交纳完毕的情况不属于对象之内）

返还期最长在 14 年以内，毕业后 6 个月为延缓还款期。

这是一种无利息、本利均等的按月分期返还的贷款。

申请需要身份可靠的连带保证人（有家人的户主）1 名。

其他还有收入限制等一些条件。

生活福利资金除修学资金外还包括以下 10 种，分别是**复兴资金、残疾人复兴资金、福利资金、残疾人福利资金、残疾人汽车购买资金、住宅资金、疗养和看护资金、灾害援助资金、离职人员支援资金、紧急小额资金**。

**\* 具体内容请咨询各市町村的社会福利协商会。**

2004 年 3 月 1 日

修学费（每月）※申请时学年为 1 年时								
学校类别	高中、专修学校 （高等课程）		高等专科学校		短期大学、专修学校 （专业课程）		大学	
	国公立	私立	国公立	私立	国公立	私立	国公立	私立
自家走读	18,000	30,000	21,000	32,000	44,000	52,000	44,000	53,000
家外走读	23,000	35,000	25,000	35,000	50,000	59,000	50,000	63,000

就学预备费（仅为入学金）								
学校类别	高中、专修学校 （高等课程）		高等专科学校		短期大学、专修学校 （专业课程）		大学	
	国公立	私立	国公立	私立	国公立	私立	国公立	私立
入学金	75,000	290,000	75,000	290,000	370,000	440,000	370,000	440,000



## 母子寡妇福利资金的贷款（市町村公所 母子福利担当课）

这是一种谋求母子家庭及寡妇的生活稳定及子女福利的贷款制度。

该贷款无需物质担保，但需要 1 名保证人。

贷款多为无息，返还期间也较长。

**\* 寡妇是指曾为母子家庭的母亲、现处于子女成人之后且尚无配偶的状态的人员等。**

所谓修学资金，是使子女在高中和大学等进行学业的资金。

原则上母亲为贷款人，子女为连带贷款人。但另需连带保证人。

延缓还款期为毕业后 6 个月，返还期为 10 年以内，无利息。

2004 年 3 月 1 日

修 学 费（每月）								
学校类别	高中、专修学校 （高等课程）		高等专科学校		短期大学、专修学校 （专业课程）		大学	
	国 公 立	私 立	国 公 立	私 立	国 公 立	私 立	国 公 立	私 立
自家走读	18,000	30,000	21,000	32,000	44,000	52,000	44,000	53,000
家外走读	23,000	35,000	25,000	35,000	50,000	59,000	50,000	63,000

所谓就学预备金是指子女进入高中和大学等学习时必要的资金。

原则上母亲为贷款人、子女为连带贷款人。但另需连带保证人。

延缓还款期为毕业后 6 个月，返还期为 10 年以内，无利息。

就 学 预 备 费				
学校类别	高中、高等专科、专修学校 （高等课程）		大学、短期大学、专修学校 （专业课程）	
	国 公 立	私 立	国 公 立	私 立
入学金	75,000	290,000	370,000	440,000

除上述内容外，还有生活资金、住宅资金、医疗看护资金、学业资金、就业预备金、结婚资金、技能学习资金、创业资金、事业发展资金、搬家资金、特例儿童扶养资金等总计 13 种贷款。

**\* 具体内容请咨询各市町村公所的母子福利担当课。**

以几乎无息地  
和有道理地能  
归还放心了。



能以各种各样的  
目的借出资金。

**Q****E-4****因生意导致还款困难时****国民生活金融公库的融资****E-4-1**

国民生活金融公库作为政府所属金融机关，对难以从普通金融机关获得融资的中小企业和国民提供必要资金。

**普通贷款**

几乎所有行业的中小企业人员等均可利用。

(2004年3月10日)

资金用途	周转资金	设备资金	特定设备资金
融资额	4,800 万日元以内		7,200 万日元以内
返还期 (延缓还款期)	5 年以内 (1 年未满足)	10 年以内 (2 年以内)	20 年以内 (2 年以内)
利率	年 1.65%		

\* 国民生活金融公库可接受就贷款时的保证人、担保或信用保证协会的保证等相关内容的咨询。

**经营改善贷款**

接受工商会议所和工商会等经营指导的中小企业等，可在无担保、无保证人的情况下利用改善经营所必需的资金。

(2004年4月1日)

资金用途	周转资金	设备资金
融资额	550 万日元以内	
返还期 (延缓还款期)	4 年以内 (六个月以内)	6 年以内 (六个月以内)
利率	年 1.3%	
适用期间	2012 年 3 月 31 日前	



为提前和专家商量吧。

## 新开业贷款

新创业的人员或新开业大致 5 年以内的人员可以申请。

(2004 年 3 月 10 日)

融资对象	符合下列条件之一的人员
	1. 开创与当前就职企业同行业的业务、符合下述任一条件的人员 <ul style="list-style-type: none"> <li>• 当前在所就职企业连续工作 6 年以上的人员</li> <li>• 当前在所就职企业同行业中工作总计 6 年以上的人员</li> </ul> 2. 在与大学等学习的技能等密切相关的行业中连续工作 2 年以上、所开创业务与该行业密切相关的人员 3. 对技术和服务等加以仔细研究、开创可满足多样化需求的事业的人员 4. 开创能够带来就业机会的事业的人员 5. 根据 1~4 新开业大约 5 年以内的人员
资金用途	周转资金
融资额	4,800 万日元
返还期 (延缓还款期)	7 年以内 (一年以内)
利率	年 1.65%
适用期间	2012 年 3 月 31 日前

\* 需要保证人、担保或信用保证协会的保证

除上述内容外，还有以女性和中老年创业者为对象的贷款。

\* 具体内容请咨询以下分店。

静冈分店	〒420-0034	静冈市常盘町 2-5-1	(054) 254-4411
浜松支店	〒430-0917	浜松市常盘町 132-14	(053) 454-2341
沼津支店	〒410-8585	沼津市市场町 5-7	(055) 931-5281



虽说是企业，但规模大小各异。

下面介绍的各种融资制度，似多适用于企业破产而对社会影响较大时。（登载仅作参考）

### 事业复兴资金融资制度（日本政策投资银行）

日本政策投资银行通过民事复兴法、公司复兴法等司法流程或根据“有关私人整理的方针”而进行的私人整理，发放事业价值保全资金（DIP 资助）、事业基础建设资金。融资条件是须满足适用条件等。

**\* 对于通融资金的的询问**

日本政策投资银行 事业再生部 03-3244-1351



### 事业复兴支援资金（中小企业金融公库）

以被认可为维持地区经济产业活力做出贡献及技术力量等的中小企业为对象，在以下情况发放贷款。

- ① 在已接受根据民事复兴法制订的复兴计划的批准决定等的情况下  
在股份公司整理回收机构认定复兴的可能性、制订复兴计划、原则上获得债权人全体同意的情况下等
- ② 在通过营业转让等手段从已破产的企业和处于难以经营状态下的企业处继承事业、继承时得到民间金融机关合作的情况下

**\* 您和中小企业金融公库窗口又商量中心详细地商量。**

静冈分店 静冈市黑金町 59-6

（大同生命静冈大厦第八层） 054-254-3631

东京商量中心（第一的营利的内部） 03-3270-1260

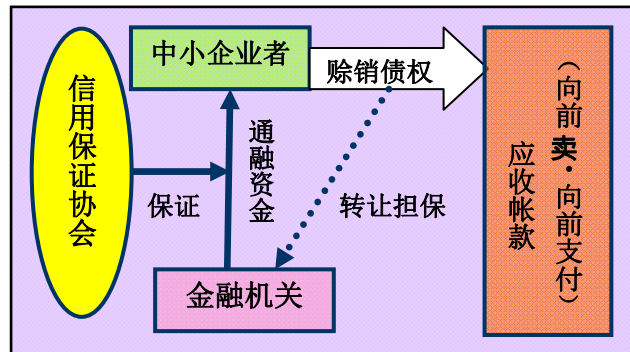
名古屋商量中心（名古屋分店里头） 052-551-5188



## 赊销债权担保融资保证制度（经济产业省 中小企业厅）

为支持中小企业的资金周转，经济产业省创设了在中小企业以赊销债权为担保从金融机构贷款时、由信用保证协会负责保证的制度。

当中小企业者以自家拥有的赊销债权为担保从金融机关申请贷款时，可向信用保证协会就基于该制度的保证进行申请。



在保证已被执行的情况下，如果中小企业者无法返还贷款，信用保证协会将向金融机关就贷款余额的 9 成进行代替偿还，同时，金融机关和信用保证协会将对赊销债权进行回收。

### 贷款对象

与可利用信用保证协会的中小企业者范围相同。

（制造业中资本金在 3 亿日元以下的公司等）

对于企业者必须自身拥有赊销债权。

- ★作为对象的赊销债权的种类包括赊销款债权、分期付款销售货款债权、运输费用债权、工程承包价款债权等（对象是处于能够要求赊销单位支付的状态之下的公司。附带禁止转让特别约定的赊销债权不属于对象范围内。必须接受赊销单位提交的解除承诺书。）。

### 实际的融资内容

- 本制度设定的贷款限额为 1 亿 1, 100 万日元。可根据所希望的融资金额、赊销债权的状况等，设定中小企业各自的贷款限额。
- 中小企业可在该范围内于 1 年内反复享受贷款。
- 对于赊销债权作为担保而提供时，需要根据债权转让登记制度进行登记等。
- 由于赊销债权具有赊销单位破产的风险等，因此不能享受与实际赊销金额相等的贷款（有比例）。

该比例因转让担保的保全方法、赊销单位的信用度等，各赊销债权均不相同。

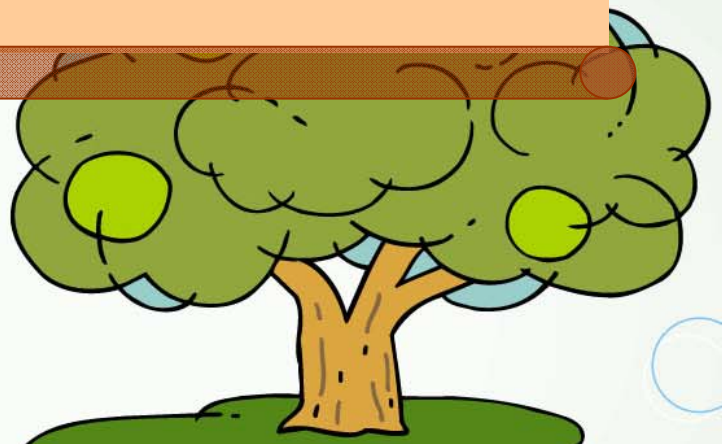
您详细地以下询问。

静冈县相信协会保证	总店销售部门（静冈）	054-252-2121
	沼津分店	055-926-0100
	浜松分店	053-458-1212
中小企业厅 金融課		03-3501-1511



## F. 其他可利用的制度

患病或受伤时  
可以利用各种制度。  
此处收集了以下内容的有关部分信息：  
小儿慢性特定疾患治疗研究事业、  
特定疾患治疗研究事业、  
残疾人手册制度等。





**Q****F-1**

## 关于由小儿慢性特定疾患治疗研究事业提供的医疗费援助

这是一种儿童慢性疾患中特定的疾患其治疗所花费的费用（医疗费의自费部分）由公费负担，以此来减轻家庭的经济负担，同时促进儿童身心健全发育而设置的制度。

### 符合条件的疾病有哪些？

**F-1-1**

#### <疾病群名称>

恶性新生物（癌）、慢性肾疾病、哮喘、慢性心衰、内分泌疾病、胶原病、糖尿病、先天性代谢异常、慢性血液疾病、神经和肌肉疾病

符合上述疾病的情况，可以享受由小儿慢性特定疾病治疗研究事业提供的医疗费援助。对象疾病约 500 种。具体内容请咨询申请窗口的**健康福利中心（保健所）**（→参照资料 5）。此外，“小儿慢性特定疾病治疗研究事业”的部分修正预定将于 2004 年 10 月起实施。

医疗费用扶助被病接受。

孩子们以病上医院。



## 必要的文件有哪些？

F-1-2

- 申请书
- 医师的诊断书（规定的格式用纸在健康福利中心（保健所）内有备）
- 印章
- 保险证

## 应向何处申请？

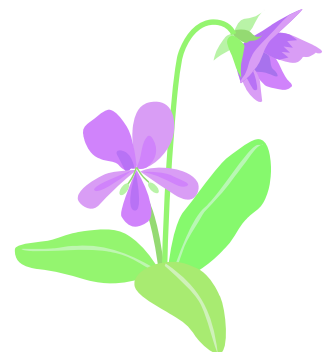
F-1-3

该制度通过申请方可享受，因此请向管辖居住地的健康福利中心（保健所）（→参照资料 5）提交申请书和诊断书。

## 其他

F-1-4

新申请仅限于未满 18 岁的儿童，但根据疾病可将有效期延长至 20 岁。公费的有效期原则上在 1 年以内，因此如果想继续获得批准，须每年办理手续。公费的批准由专业医生对病情等是否符合认定标准进行审查，因此，即使申请，也有不被批准的可能。被批准时将发给医疗受诊券。



**Q****F-2**

## 关于由特定疾患治疗研究事业提供的医疗费援助

该制度对于因原因不明而无法确定治疗方法、长期给生活带来不便的疾病，其治疗所花费的费用（医疗费의自费部分）由公费负担，以此来减轻家庭的经济负担。

### 符合条件的疾病有哪些？

**F-2-1**

静冈县将 49 种疾病指定为特定疾患。（→参照资料 6）

### 必要的文件有哪些？

**F-2-2**

必要文件在健康福利中心（保健所）的窗口有备。

- 申请书
- 临床调查个人证
- 记载有家庭全体成员的居民证
- 源泉征收票(扣缴所得税缴款书)的副本等证明收入状况的文书

此外，作为重症患者希望获取全额公费负担时，需要以下文件：

- 重症患者认定申请书
- 重症患者认定申请用诊断书。

### 应向何处申请？

**F-2-3**

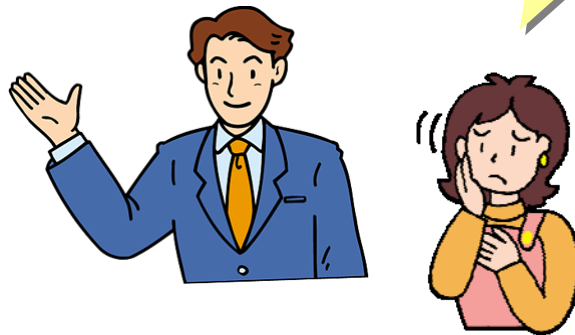
该制度通过申请方可享受，因此请向管辖区居住地的健康福利中心（保健所）（→参照资料 5）提交申请书和诊断书。

特定疾患中属于 SMON（亚急性脊髓视神经病）、CJD（海绵状脑血管病变）、难以治愈性肝炎、重症肝炎及重症急性胰腺炎的患者、及被认定为重症患者时，所有金额由公费负担，医疗费中无自费部分。

除上述疾病之外的特定疾患，根据收入有自付部分金额的情况（→参照资料 7）。

要是接受特定疾病的指定的  
病医疗费用扶助就被接受。

为治疗方法不充分地确立的  
病需要了上冻了，  
医疗费用很相当。



## 可在何时申请？

F-3-1

可在因疾病或受伤等遗留下残疾人福利法中所规定程度的障碍、从而使日常生活明显受限时提出申请。根据指定医生的诊断书，由残疾人复兴咨询所进行审查，当被认定有残疾时将发放残疾人手册。

## 【障碍内容】

- 视觉障碍（眼睛不方便）
- 听觉障碍（耳朵不方便）
- 平衡功能障碍（平衡功能的异常）
- 声音和语言功能障碍（声音或语言不方便）
- 肢体有残疾（手、足等不方便）
- 内部障碍（心脏、肾脏、呼吸器、膀胱和直肠、小肠、免疫功能的障碍）

## 申请时期

可在症状已固定（改善无法预期时）的情况下提出申请。通常可在障碍发生之日起大约3~6个月之后申请。

## 必要的文件有哪些？

F-3-2

申请内容	* 诊断书 (规定的格式)	照片 (高 4cm×宽 3cm 1 张) (根据各市町村不同, 有时需要 2 张)	认印	残疾人手册
新申请	○	○	○	—
等级变更	○	○	○	○
障碍的追加	○	○	○	○
重新认定	○	○	○	○
遗失和破损	—	○	○	○ (破损时)
住所和姓名变更	○	—	○	○
从县内其他市町村迁入 (不包括静冈市和滨松市)	—	—	○	○
从其它都道府县迁入 (包括静冈市和滨松市)	—	○ (开具静冈县的手册时)	○	○
返还 (死亡等)	—	—	○	○

\* 由指定医师填写的诊断书

## 应在何处申请？

F-3-3

在各市町村公所的福利担当课申请。

## 获取手册有何益处？

F-3-4

在享受福利服务时，许多情况下需要持有残疾人手册，因此，如果持有手册，易于享受各种福利服务。此外，还可享受各种税金的扣除、减免以及补贴等。

### 可享受的服务（内容根据手册等级不同而各有差异）

复兴和抚育医疗的发放、重度身心残疾人（儿童）医疗费援助、辅助用具的配发和修理、日常生活用品的发放、住宅改造费的援助、家庭社工、日间服务和短期看护的利用、铁路、船舶、公交、出租车、航空费用的折扣、税金的减免、汽车改造费的援助、汽车驾驶证获取费用的援助、NHK 播放费用的减免等。

以上为主要服务内容。但根据所居住的市町村不同，服务内容会有所差异。具体内容请咨询各市町村的福利担当课。



要是身体残障者笔记本轮椅和家庭佣人等等的援助就被接受。

## 资料篇

资料 1..... 社会保险 务 览 ( 冈县)

资料 2..... 劳动标准监督署一览 (静冈县)

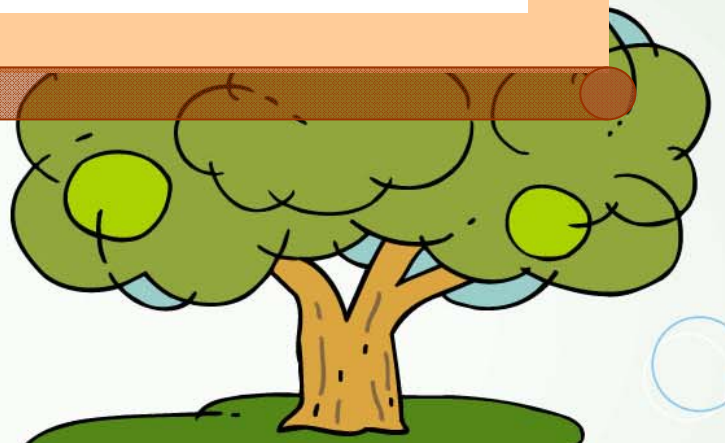
资料 3..... 基本补贴的支付日数 (就业保险)

资料 4..... Hellowork(职业介绍所)一览 (静冈县)

资料 5..... 健康福利中心一览 (静冈县)

资料 6..... 特定疾患治疗研究事业对象疾患一览

资料 7..... 特定疾患患者的部分负担金额



# 资料 1

## 社会保险事务所一览（静岡県）

（2004年3月）

社会保险事务所名称	邮 政 编 码	电 话 号 码
	地 址	
掛川※	〒436-8653	0537-21-5520
	掛川市久保 1-19-8	
静岡	〒422-8668	054-284-4311
	静岡市中田 2-7-5	
清水	〒424-8691	0543-53-2231
	静岡市清水巴町 4-1	
浜松东	〒435-8619	053-421-0565
	浜松市天竜川町 188	
浜松西	〒432-8626	053-456-8511
	浜松市高町 302-1	
沼津	〒410-8655	055-921-2201
	沼津市日之出町 1-40	
三島	〒411-8660	055-973-1166
	三島市寿町 9-44	
島田	〒427-8666	0547-36-2211
	島田市幸町 2008-24	
富士	〒416-8654	0545-61-1900
	富士市横割 3-5-33	

※是指静岡社会保险事务局 掛川事务所。



## 资料 2

### 劳动标准监督署一览（静冈县）

（2004 年 3 月）

名称	地址	电话号码	管辖区域
浜松劳动标准监督署	浜松市元鱼町 146	053-456-8147	浜松市・天竜市・浜北市 湖西市・浜名郡・磐田郡 （水窪町・佐久间町 龙山村・丰冈村）
磐田劳动标准监督署	磐田市见付 3599-6	0538-32-2205	磐田市・掛川市・袋井 市・小笠郡・周智郡 磐田郡（浜松劳动标准监 督署管辖区域除外）
岛田劳动标准监督署	岛田市本通 1-4677-4 岛田劳动综合厅舍 3 楼	0547-37-3148	岛田市・藤枝市・烧津市 志太郡・榛原郡
静冈劳动标准监督署	静冈市追手町 9-50 静冈地方合同厅舍 5 楼	054-252-8105	原静冈市
清水劳动标准监督署	静冈市清水松原町 2-15 清水合同厅舍 3 楼	0543-51-8800	原清水・庵原郡
富士劳动标准监督署	富士市御幸町 13-28	0545-51-2255	富士市・富士宫市・富士 郡
沼津劳动标准监督署	沼津市市场町 9-1 沼津合同厅舍 4 楼	055-933-5830	沼津市・御殿场市・裾野 市・骏东郡
三岛劳动标准监督署	三岛市文教町 1-3-9	055-986-9100	三岛市・热海市・伊东 市・田方郡
三岛劳动标准监督署 下田驻在事务所	下田市西本乡 2-5-33 下田地方合同厅舍	0558-22-0649	下田市・贺茂郡

## 资料 3

### 基本补贴的支付日数(就业保险)

(2004年3月)

#### 1. 因破产、解雇等而离职人员(3除外)

属被保险者期间 区分	1年未満	1年以上 5年未満	5年以上 10年未満	10年以上 20年未満	20年以上
30岁未満	90日	90日	120日	180日	—
30岁以上45岁未満		90日	180日	210日	240日
35岁以上45岁未満				240日	270日
45岁以上60岁未満		180日	240日	270日	330日
60岁以上65岁未満		150日	180日	210日	240日

#### 2. 因破产、解雇等之外的原因而离职的人员(3除外)

属被保险者期间 区分	1年未満	1年以上 5年未満	5年以上 10年未満	10年以上 20年未満	20年以上
全部年龄段	90日	90日	120日	150日	

#### 3. 就业困难人员

(残疾人、智力障碍人员、因社会情况使就业明显受到影响的人员等)

属被保险者期间 区分	1年未満	1年以上 5年未満	5年以上 10年未満	10年以上 20年未満	20年以上
45岁未満	150日	300日			
45岁以上65岁未満		360日			

## 资料 4

### Hello work (职业介绍所) 一览(静冈县)

(2004年4月～)

	地址	电话号码	管辖区域
Hello work (职业介绍所) 下田	〒415-8509 下田市 4-5-26	0558-22-0288	下田市・贺茂郡
Hello work (职业介绍所) 三岛	〒411-0033 三岛市文教町 1-3-11 2003年6月30日～2005年3月30日 临时厅舍搬迁址: 三岛市文教町 1-3-13	055-980-1300	三岛市・田方郡
Hello work (职业介绍所) 伊东	〒414-0046 伊东市大原 1-5-15	0557-37-2605	伊东市
Hello work (职业介绍所) 热海	〒413-0011 热海市田原本町 9-1 热海第一大厦 4楼	0557-82-3261	热海市
Hello work (职业介绍所) 沼津	〒410-0831 沼津市市场町 9-1 (沼津地方合同厅舍 1楼)	055-931-0145	沼津市・裾野市 清水町・长泉町
Hello work (职业介绍所) 御殿场	〒412-0039 御殿场市竈字水道 1111	0550-82-0540	御殿场市・小山町
Hello work (职业介绍所) 富士	〒417-8609 富士市南町 1-4	0545-51-2151	富士市
Hello work (职业介绍所) 富士宫	〒418-0031 富士宫市神田川町 14-3	0544-26-3128	富士宫市・富士郡
Hello work (职业介绍所) 清水	〒424-0825 静冈市清水松原町 2-15 (清水地方合同厅舍 1楼)	0543-51-8609	静冈市清水 庵原郡
Hello work (职业介绍所) 静冈	〒422-8045 静冈市西岛 235-1	054-238-8609	静冈市 (静冈市清水除外)
Hello work (职业介绍所) Plaza navi	〒420-0853 静冈市追手町 5-4 Urban net 静冈追手町大厦 1F	054-253-4830	
Hello work (职业介绍所) 烧津	〒425-0028 烧津市站北 1-6-22	054-628-5155	烧津市・藤枝市 志太郡
Hello work (职业介绍所) 岛田	〒427-8509 岛田市本通 1 丁目 4677-4	0547-36-8609	岛田市・金谷町 川根町・中川根町・本川 根町
Hello work (职业介绍所) 榛原	〒421-0421 榛原郡榛原町细江 4138-1	0548-22-0148	吉田町・榛原町 相良町 原御前崎町地区
Hello work (职业介绍所) 掛川	〒436-0073 掛川市金城 71	0537-22-4185	掛川市・小笠郡
Hello work (职业介绍所) 磐田	〒438-0086 磐田市见付 3599-6 (磐田地方合同厅舍 1楼)	0538-32-6181	磐田市・袋井市 森町・浅羽町 福田町・竜洋町 丰田町
Hello work (职业介绍所) 天竜	〒431-3311 天竜市二俣町阿藏 8-5	0539-25-4108	天竜市・春野町 佐久间町・水窪町 丰冈村・龙山村
Hello work (职业介绍所) 浜松	〒432-8537 浜松市浅田町 50-2	053-457-5151	浜松市・滨北市 湖西市・浜名郡
Hello work (职业介绍所) 细江	〒431-1302 引佐郡细江町广冈 312-3	053-522-0165	引佐郡・浜松市(都田町・ 新都田町・滝泽町・鹭泽 町) 滨北市(新原・宫口・大平・ 灰木・堀谷・四大地)

## 资料 5

### 健康福利中心一览

(2004年4月～)

名称	地址	电话/传真	管辖区域
伊豆健康福利中心 (伊豆保健所)	〒415-0061 下田市中 531-1	0558-24-2032 0558-24-2159	下田市・东伊豆町 河津町・南伊豆町・
松崎保健支援室	〒410-3624 贺茂郡松崎町江奈 255-3	0558-42-1262 0558-42-1558	松崎町・西伊豆町 贺茂村
热海健康福利中心 (热海保健所)	〒413-0016 热海市水口町 13-15	0557-82-9106 0557-82-9131	热海市・伊东市
东部健康福利中心 (东部保健所)	〒410-8543 沼津市高岛本町 1-3	055-920-2073 055-920-2191	沼津市・三岛市・裾野市 伊豆长冈町・函南町・韭山 町・清水町・长泉町
修善寺分所	〒410-2413 伊豆市小立野 24-1	0558-72-2310 0558-72-2853	伊豆市・户田村 大仁町
御殿场健康福利中心(御 殿场保健所)	〒412-0039 御殿场市竈 1113	0550-82-6687 0550-82-4345	御殿场市・小山町
富士健康福利中心 (富士保健所)	〒416-0906 富士市本市场 441-1	0545-65-2151 0545-65-2288	富士市
富士宫分所	〒418-0068 富士宫市丰町 18-5	0544-27-1131 0544-23-3493	富士宫市・芝川町
志太榛原健康福利中心 (志太榛原保健所)	〒426-8664 藤枝市瀬戸新屋 362-1	054-644-9267 054-644-4471	烧津市・藤枝市・冈部町 大井川町・岛田市・金谷 町・川根町・中川根町・本川 根町
榛原分所	〒421-0422 榛原郡榛原町静波 2128-1	0548-22-1151 0548-22-5840	相良町・榛原町・吉田町
庵原分厅舍	〒424-8501 静冈市清水迁 4 丁目 4-17	0543-67-1141 0543-66-2575	富士川町・蒲原町 由比町
中东远健康福利中心(中 东远保健所)	〒438-0086 磐田市见付 3599-4	0538-37-2243 0538-37-2241	磐田市・袋井市・森町 浅羽町・福田町・竜洋町 丰田町
掛川分所	〒436-0073 掛川市金城 93	0537-22-3261 0537-22-9217	掛川市・大须贺町・御前崎 町・小笠町・菊川町 大东町
北远健康福利中心 (北远保健所)	〒431-3314 天竜市二俣町二股 530-19	0539-25-3141 0539-25-1206	天竜市・春野町・丰冈村 龙山村・佐久间町・水窪町
西部健康福利中心 (西部保健所)	〒430-0915 浜松市东田町 87	053-458-7174 053-458-7164	滨北市・湖西市・舞阪町 新居町・雄踏町・细江町 引佐町・三日町
浜名分厅舍	〒431-0302 浜名郡新居町新居 3447	053-594-3661 053-594-3075	
静冈市・保健福利部 保健预防课・医疗援助 担当	〒420-0853 静冈市追手町 10-100	054-255-7811	静冈市
浜松市・保健福利部 保健所・保健预防课	〒432-8023 浜松市鸭江 2 丁目 11-2	053-453-6111 053-453-6124	浜松市

## 资料 6

特定疾患治疗研究事业对象疾患一览

疾患 号码	疾患名称	疾患 号码	疾患名称
1	白塞氏病	26	突发性扩张型（瘀血型）心肌病
2	多发性硬化症	27	多系统萎缩症
3	重症肌无力症	28	表皮水泡症 （连接部型及营养障碍型）
4	系统性红斑狼疮	29	脓疱性干癣
5	SMON（亚急性脊髓视神经病）	30	广泛性椎管狭窄症
6	再生不良性贫血	31	原发性胆汁性肝硬化
7	肉样瘤病	32	严重急性胰腺炎
8	肌萎缩性侧索硬化症	33	突发性大腿骨头坏死症
9	硬皮病（进行性皮肤硬化症）、 皮炎及多发性肌炎	34	混合性结缔组织症
10	突发性血小板减少性紫斑病	35	原发性免疫性不全症
11	结节性动脉周围炎	36	特发性间质性肺炎
12	溃疡性大肠炎	37	网膜色素变性症
13	大动脉炎症候群	38	海绵状脑血管病变
14	闭塞性血栓血管炎	39	原发性肺高血压
15	天疱疮	40	神经纤维瘤病
16	脊髓小脑变性病	41	亚急性硬化性全脑炎
17	克罗恩病	42	柏-查综合症（BCS）
18	爆发性肝炎	43	特发性慢性肺血栓栓塞症
19	恶性类风湿关节炎	44	溶酶体病
20	帕金森病相关疾病	45	肾上腺脑白质营养不良
21	淀粉样变性病	52	桥本病
22	后纵韧带骨化症	53	下垂体功能障碍
23	亨廷顿症	54	突发性耳聋
24	烟雾病	99	先天性血液凝固因子障碍等
25	韦格纳肉芽肿		

## 资料 7

特定疾患患者的部分负担金额

阶层区分		当家庭主要收入人不是患者本人的情况		当家庭主要收入人是患者本人的情况	
		住院(日元)	门诊(日元)	住院(日元)	门诊(日元)
A	当家庭主要收入人免缴市町村民税时	0	0	0	0
B	当家庭主要收入人上一年度免缴所得税时	4,500	2,250	2,250	1,120
C	当家庭主要收入人上一年度的所得税年缴税金额小于 10,000 日元时	6,900	3,450	3,450	1,720
D	当家庭主要收入人上一年度的所得税年缴税金额大于 10,001 日元小于 30,000 日元时	8,500	4,250	4,250	2,120
E	当家庭主要收入人上一年度的所得税年缴税金额大于 30,001 日元小于 80,000 日元时	11,000	5,500	5,500	2,750
F	当家庭主要收入人上一年度的所得税年缴税金额大于 80,001 日元小于 140,000 日元时	18,700	9,350	9,350	4,670
G	当家庭主要收入人上一年度的所得税年缴税金额大于 140,001 日元时	23,100	11,550	11,550	5,770

# 癌症综合咨询问答集 I

医疗费篇

经济・就业篇

---

2004年3月第1版第1次印刷发行  
2007年3月第1版第2次印刷发行

执笔：石川 睦弓 高田 由香 浜崎 亮

撰写：静冈县立静冈癌症中心 综合咨询

〒411-8777 静冈县骏东郡长泉町下长洼 1007 番地

TEL 055-989-5710(直拨)

FAX 055-989-5713

E-Mail scchr39@scchr.jp

---

本书在撰写时，以静冈癌症中心综合咨询的事例为参考，并采纳了以下单位所取得的成果：福利劳动科学研究费补助金及确立有效的医疗技术推进临床研究事业“以短期（治疗后5年以内）癌症生存者为中心的精神援助、医疗咨询等应有情况的相关调查研究”班、福利劳动省癌症研究补助金的“癌症生存者社会适应性的有关研究”班和“国内癌症医疗合理化的有关研究”班等。

另，本书是作为静冈县健康福利部癌症综合对策推进业务之一环撰写而成的。